



ESNAF VE SANATKÂRLARA SUNULAN KAMUSAL DESTEKLER KILAVUZU

**ESNAF, SANATKÂRLAR VE KOOPERATİFÇİLİK
GENEL MÜDÜRLÜĞÜ**

KASIM 2022

SUNUŞ

Sayıları iki milyonu aşan esnaf ve sanatkârlarımız, toplumun tüm kesimlerine yönelik üretimleriyle ekonomik büyümeye ve sosyal sisteme katkı sağlayan, ekonomik dinamizmin ve canlılığın kaynağını oluşturan, refahı tabana yayan, istihdama önemli düzeyde bir katkı veren, bunların yanında istikrarın da temel mekanizması olarak kabul gören bir kesimdir.

Esnaf ve sanatkârlarımızın büyük işletmelere karşı rekabet gücünü artırıp, değişen ekonomik şartlara uyum sağlamaları amaçları ile farklı kurum ve kuruluşlarımız tarafından çeşitli destekler sunulmaktadır. İşletme sermayelerini güçlendirmek isteyen esnaf ve sanatkârlarımızın kullanabileceği desteklerden ihracat yapmak isteyen esnafımızın ihtiyaç duyduğu desteklere, işyeri almak isteyen esnafımızın yararlanabileceği desteklerden kaybolmaya yüz tutmuş geleneksel meslekleri icra eden esnaf ve sanatkârlarımızın kullanabileceği desteklere kadar çok geniş bir yelpazede yer alan destek imkânları bu kılavuz içerisinde incelenmiştir.

Esnaf ve sanatkârlarımızın bu destekler hakkındaki bilgi seviyesinin artırılması ve bu desteklerden yararlanma oranlarının artırılması amacıyla “Esnaf ve Sanatkârlara Sunulan Kamusal Destekler Kılavuzunu” esnaf ve sanatkârlarımızın istifadesine sunuyoruz.

“Büyüme, sürekli gelişme ve kalıcı olmayı hedefleyen, ahlaki değerlerden ödün vermeyen, ulusal ve uluslararası gelişmeleri takip eden, teknolojiyi kullanan ve müşteri ile birebir ilişki kurarak müşteriye özel mal ve hizmet üretebilen, işbirliği ve ortak çalışmaya açık esnaf ve sanatkâr oluşturmak” vizyonuyla çalışmalarımızı sürdürüp esnaf ve sanatkârlarımızın ihtiyaç duyduğu her alanda onların yanında olmaya devam edeceğiz.

Bu vesileyle kılavuzun hazırlanmasında emeği geçen başta çalışma arkadaşlarım olmak üzere, ilgili tüm kurum ve kuruluşlara teşekkür ediyorum, kılavuzumuzun ilgili herkese faydalı olmasını temenni ediyorum.

Dr. Mehmet MUŞ
Ticaret Bakanı

ÖNSÖZ

Esnaf ve sanatkârlarımız bakkallıktan, mobilya üretimine, minibüsçülüğten lokantacılığa kadar hizmet ve imalat sektörlerinde yer alan bütün mesleklerde faaliyet göstermektedir. Farklı sektörlerde faaliyet gösteren esnaf ve sanatkârlarımızın da finansman destek ihtiyaçları sektörlere göre değişmektedir. Bu kapsamda çeşitli kurum ve kuruluşlarımız tarafından bu ihtiyaçlara yönelik farklı destek paketleri esnaf ve sanatkârlara sunulmaktadır.

Esnaf ve Sanatkârlara Sunulan Kamusal Destekler Kılavuzunda; KOSGEB tarafından verilen destekler; Girişimcilik Destekleri, AR-GE, Teknolojik Üretim ve Yerlileştirme Destekleri, İşletme Geliştirme, Büyüme ve Uluslararasılaşma Destekleri, KOBİ Finansman Destekleri, Rehberlik ve Danışmanlık Hizmetleri ve Mikro ve Küçük İşletmelere Hızlı Destek Programı başlıkları altında detaylı şekilde anlatılmıştır. Ayrıca Türkiye Esnaf ve Sanatkârlar Kredi ve Kefalet Kooperatifleri kefaletiyle Halkbank tarafından kullanılan işletme kredilerinden kaybolmaya yüz yutan meslek kollarında faaliyet gösteren esnaf ve sanatkârlara kullanılacak kredilere kadar farklı türdeki krediler hakkında detaylı bilgiler de kılavuzda sunulmuştur. Bununla beraber Kredi Garanti Fonu ve Kalkınma Ajansları tarafından verilen destekler detaylı şekilde anlatılmıştır.

Esnaf ve Sanatkârlara Sunulan Kamusal Destekler Kılavuzu'nun esnaf ve sanatkârlarımıza hayırlı olmasını temenni ediyor, çalışmada emeği geçen mesai arkadaşlarıma teşekkürlerimi sunuyorum.

Necmettin ERKAN
Genel Müdür

İçindekiler

SUNUŞ.....	1
ÖNSÖZ.....	2
Tablo Dizini.....	6
Şekil Dizini.....	7
1. Küçük ve Orta Ölçekli İşletmeleri Geliştirme ve Destekleme İdaresi Başkanlığı (KOSGEB)	8
1.1 Tarihçe	8
1.2 İdari Yapı.....	10
1.3 KOSGEB Destekleri.....	11
1.3.1 Girişimcilik Destekleri	11
1.3.1.1 Geleneksel Girişimci Destek Programı	11
1.3.1.2 İleri Girişimci Destek Programı	12
1.3.1.3 İş Planı Ödülü Destek Programı	15
1.3.2 AR-GE, Teknolojik Üretim ve Yerlileştirme Destekleri	16
1.3.2.1 Ar-Ge, Ür-Ge ve İnovasyon Destek Programı	16
1.3.2.2 AR-GE ve İnovasyon Destek Programı.....	18
1.3.2.3 KOBİ TEKNOYATIRIM - KOBİ Teknolojik Ürün Yatırım Destek Programı.....	20
1.3.3 İşletme Geliştirme, Büyüme ve Uluslararasılaşma Destekleri.....	22
1.3.3.1 İşletme Geliştirme Destek Programı.....	22
1.3.3.2 Yaşayan Kültür Mirası İşletmeler Destek Programı.....	24
1.3.3.3 Yeşil Dönüşüm Destek Programı	25
1.3.3.4 İş Birliği Destek Programı	26
1.3.3.5 KOBİGEL - KOBİ Gelişim Destek Programı	28
1.3.3.6 Yurt Dışı Pazar Destek Programı	30
1.3.4 KOBİ Finansman Destekleri	32
1.3.4.1 KOBİ Finansman Destek Programı	32
1.3.4.2 Sebze ve Meyve Soğuk Zincir Finansal Kiralama Destek Programı	32
1.3.5 Rehberlik ve Danışmanlık Hizmetleri.....	33
1.3.5.1 Teknik Danışmanların Yetkilendirilmesi ve Teknik Danışmanlık Hizmetleri.....	33
1.3.6 Mikro ve Küçük İşletmelere Hızlı Destek Programı.....	34
2. TESKOMB	38
2.1 Tarihçe	38
2.2 İdari Yapı.....	38
2.3 TESKOMB Kefaletiyle Kullanılan Krediler.....	40

2.3.1	İşletme Kredileri.....	42
2.3.1.1	İşletme Kredisi.....	42
2.3.1.2	Kaybolmaya Yüz Tutan Meslek Kollarında Faaliyet Gösteren Esnaf ve Sanatkârlara Kullandırılacak Krediler.....	43
2.3.1.3	Ustalık Belgesi Sahibi Olup Yeni İşyeri Kuran Esnaf ve Sanatkârlara Kullandırılacak Krediler.....	43
2.3.1.4	Genç Girişimci Esnaf ve Sanatkârlara Yönelik Kullandırılacak Krediler.....	44
2.3.2	Yatırım Kredileri.....	44
2.3.2.1	İşyeri Edindirme Kredisi.....	45
2.3.2.2	Taşıt Edindirme Kredisi.....	45
2.4	Halkbank Tarafından Doğrudan Kullandırılan Krediler.....	46
3.	Kredi Garanti Fonu (KGF).....	47
3.1	Tarihçe.....	47
3.2	İdari Yapı.....	47
3.3	KGF Kefaletleri.....	47
3.3.1	Kefalet Süreçleri.....	48
3.3.1.1	Portföy Garanti Sistemi.....	48
3.3.1.2	PGS Dışı kefaletler (PLS).....	49
3.3.1.3	Doğrudan kefaletler.....	50
3.3.2	Kefalet Türleri.....	51
3.3.2.1	Özkaynak Kefaletleri.....	52
3.3.2.2	Hazine Destekli Kefaletler.....	54
3.3.3	Kefalet Vadeleri ve Limitleri.....	56
4.	Kalkınma Ajansları.....	57
4.1	Tarihçe.....	57
4.2	İdari Yapı.....	57
4.3	Kalkınma Ajansı Destekleri.....	58
4.3.1	İZKA Kamuda Mali Dönüşüm Destek Programı.....	58
4.3.2	Batı Akdeniz Kalkınma Ajansı (BAKA) Teknik Destek Programı.....	59
4.3.3	Batı Karadeniz Kalkınma Ajansı (BAKKA) Yönetim Danışmanlığı Teknik Destek Programı.....	60
4.3.4	Batı Karadeniz Kalkınma Ajansı (BAKKA) Yönetim Danışmanlığı Teknik Destek Programı 2.....	60
4.3.5	Çukurova Kalkınma Ajansı Teknik Destek Programı.....	61
4.3.6	Dicle Kalkınma Ajansı (DİKA) Teknik Destek Programı.....	62
4.3.7	Fırat Kalkınma Ajansı (FKA) Teknik Destek Programı.....	64

4.3.8	Güney Ege Kalkınma Ajansı (GEKA) Teknik Destek Programı.....	65
4.3.9	Güney Marmara Kalkınma Ajansı (GMKA) Teknik Destek Programı	66
4.3.10	Karacadağ Kalkınma Ajansı Teknik Destek Programı	67
4.3.11	Kuzeydoğu Anadolu Kalkınma Ajansı (KUDAKA) Teknik Destek Programı .	68
4.3.12	Doğu Marmara Kalkınma Ajansı (MARKA) Teknik Destek Programı	69
4.3.13	Mevlana Kalkınma Ajansı (MEVKA) Teknik Destek Programı	70
4.3.14	Serhat Kalkınma Ajansı (SERKA) Teknik Destek Programı	72
4.3.15	Trakya Kalkınma Ajansı (TRAKAYAKA) Teknik Destek Programı	73
5.	İhtiyaç Halinde Kullandırılan Kamusal Destekler	74

Tablo Dizini

Tablo 1 KOBİ'lerin Sınıflandırılması	10
Tablo 2 Geleneksel Girişimci Destek Programı Unsurları ve Destek Tutarları	11
Tablo 3 İleri Girişimci Destek Programı Unsurları ve Destek Tutarları	13
Tablo 4 İş Planı Ödülü Destek Programı Unsurları ve Destek Tutarları	16
Tablo 5 Ar-Ge, Ürge ve İnovasyon Destek Programı	17
Tablo 6 Ar-Ge ve İnovasyon Destek Programı	19
Tablo 7 KOBİ TEKNOYATIRIM - KOBİ Teknolojik Ürün Yatırım Destek Programı	21
Tablo 8 İşletme Geliştirme Destek Programı Unsurları ve Destek Üst Limitleri.....	22
Tablo 9 Yaşayan Kültür Mirası İşletmeler Destek Programı Unsurları ve Destek Tutarları	25
Tablo 10 Yeşil Dönüşüm Destek Programı Unsurları ve Destek Tutarları	26
Tablo 11 Yurt Dışı Pazar Destek Programı	31
Tablo 12 KOBİ Finansman Destek Programı	32
Tablo 13 Mikro ve Küçük İşletmelere Hızlı Destek Programı Takvimi	36
Tablo 14 Sağlanan Kefalet Tutarları	55
Tablo 15 Kalkınma Ajansları	57
Tablo 16 İZKA Kamuda Mali Dönüşüm Destek Programı.....	58
Tablo 17 Batı Akdeniz Kalkınma Ajansı (BAKA) Teknik Destek Programı	59
Tablo 18 Batı Karadeniz Kalkınma Ajansı (BAKKA) Yönetim Danışmanlığı Teknik Destek Programı	60
Tablo 19 Batı Karadeniz Kalkınma Ajansı (BAKKA) Yönetim Danışmanlığı Teknik Destek Programı-2.....	61
Tablo 20 Çukurova Kalkınma Ajansı Teknik Destek Programı.....	62
Tablo 21 Dicle Kalkınma Ajansı (DİKA) Teknik Destek Programı	63
Tablo 22 Fırat Kalkınma Ajansı (FKA) Teknik Destek Programı	64
Tablo 23 Güney Ege Kalkınma Ajansı (GEKA) Teknik Destek Programı.....	66
Tablo 24 Güney Marmara Kalkınma Ajansı (GMKA) Teknik Destek Programı	67
Tablo 25 Karacadağ Kalkınma Ajansı Teknik Destek Programı	68
Tablo 26 Kuzeydoğu Anadolu Kalkınma Ajansı (KUDAKA) Teknik Destek Programı	69
Tablo 27 Doğu Marmara Kalkınma Ajansı (MARKA) Teknik Destek Programı	70
Tablo 28 Mevlana Kalkınma Ajansı (MEVKA) Teknik Destek Programı	71
Tablo 29 Serhat Kalkınma Ajansı (SERKA) Teknik Destek Programı	72
Tablo 30 Trakya Kalkınma Ajansı (TRAKAYAKA) Teknik Destek Programı	73
Tablo 31 Esnaf ve Sanatkârlara Sağlanan Diğer Kamusal Destekler.....	73

Şekil Dizini

Şekil 1 TESKOMB Teşkilat Şeması	38
Şekil 2 Kredi Başvuru Süreci	42
Şekil 3 PGS Başvuru Süreci.....	49
Şekil 4 PLS Başvuru Süreci	50

Önemli Bilgilendirme

Bu raporda yer alan bilgiler raporun yayımlandığı 2022 yılı içinde uygulanan destek programlarına ilişkin bilgilerdir. Günün koşullarına uyum sağlamak ve esnaf ve sanatkârların zaman içinde değişen ihtiyaçlarına cevap verebilmek için zamanla destek programlarının içeriğinde değişiklikler yapılabilmektedir. Bu bağlamda destekler hakkında en güncel bilgileri almak için desteği veren kurum ve kuruluşların internet sayfalarının incelenmesi yerinde olacaktır.

1. Küçük ve Orta Ölçekli İşletmeleri Geliştirme ve Destekleme İdaresi Başkanlığı (KOSGEB)

1.1 Tarihçe

Misyonunu “Etkin destek ve hizmetlerle KOBİ ve girişimcilerin yenilikçi, teknolojik ve rekabetçi bir yapıya ulaşmalarını sağlayarak ekonomik ve sosyal kalkınmadaki paylarını arttırmak” olarak belirlemiş olan Küçük ve Orta Ölçekli İşletmeleri Geliştirme ve Destekleme İdaresi Başkanlığı (KOSGEB) 1990 yılında kurulmuş olup, kurumun KOSGEB öncesi tarihi 1973 yılına kadar uzanmaktadır.

Türkiye Cumhuriyeti Hükümeti ile Birleşmiş Milletler Sınai Kalkınma Teşkilatı arasındaki Milletlerarası Antlaşma çerçevesinde 1973 yılında Gaziantep’te pilot proje niteliğinde, Sanayi ve Ticaret Bakanlığı bünyesinde kurulan Küçük Sanayi Geliştirme Merkezi (KÜSGEM), küçük ölçekli sanayi işletmelerine ortak kolaylık atölyeleri ile hizmet vermeye başlamıştır.

Bakanlar Kurulu’nun 10/11/1978 tarihli ve 7/16728 sayılı kararı ile onaylanıp yürürlüğe giren “Sınai Eğitim Hizmetlerinin Verilmesi”ne dair Milletlerarası Antlaşmaya göre Sınai Eğitim ve Geliştirme Merkezi Genel Müdürlüğü (SEGEM) faaliyete başlamıştır.

SEGEM hem sınıf içi seminer tipi eğitimi, hem de fabrika içi, işbaşı tatbikatı ihtiva eden; yeni üniversite ve yüksekokul mezunlarına, meslekî kariyerlerine iyi bir başlangıç yapmalarını teminen, sonradan görevlerini yürütürken geliştirecekleri temel tecrübeleri kazandırmak üzere eğitim programları hazırlamak ve sanayi kuruluşlarının belirli, özel ihtiyaçlarına cevap verecek şekilde düzenlenmiş; fabrika içi, işbaşı eğitim programları ile sanayideki üniversite veya yüksekokul mezunu personelin çalışma becerilerini arttırmak ve çalıştıkları kuruluşlarda daha yüksek mevkilere hazırlamak amacıyla hizmet veren bir kuruluş olmuştur.

17/6/1983 tarihli ve 83/6744 sayılı Bakanlar Kurulu Kararı ile onaylanan “Küçük Sanayi Yayım Hizmetlerinin Geliştirilmesi”ne dair Milletlerarası Antlaşmaya göre Küçük Sanayi Geliştirme Teşkilatı Genel Müdürlüğü (KÜSGET) faaliyete başlamıştır.

KÜSGET, Küçük Ölçekli İşletmeleri Geliştirme Merkezleri ile teknik danışmanlık hizmetleri vermiş, modern işletmecilik ilkelerini bu işletmelerde uygulamaya koymuş, dünya standartlarında kalite bilincinin yerleşmesi ve yaygınlaştırılması, teknolojik üretim seviyesinin yükseltilmesi, istihdam kapasitesinin artırılması yolunda çalışmalarda bulunmuş, çağdaş

yönetim becerilerinin kazandırılması için teknik altyapının kuvvetlendirilmesine ilişkin hizmetleri gerçekleştirmeye çalışmıştır.

SEGEM ve KÜSGET'in proje anlaşmaları çerçevesinde gerçekleştirmeye çalıştığı bu hizmetlerin süreli olması, ülke düzeyinde duyulan ihtiyacı yeterince karşılayamaması gibi nedenlerle, iki kuruluşun bir çatı altında birleşerek daha kapsamlı, ülke genelinde sürekli ve yaygın hizmetler verebilecek bir yapıya kavuşturulması amacıyla, 12/4/1990 tarihli ve 3624 sayılı “Küçük ve Orta Ölçekli Sanayi Geliştirme ve Destekleme İdaresi Başkanlığı Kurulması Hakkında Kanun” hazırlanmış ve 20 Nisan 1990 tarihli ve 20498 sayılı Resmi Gazete’de yayımlanarak yürürlüğe girmiştir.

1990 yılında 3624 sayılı Kanun ile kurulmuş olan KOSGEB, 2009 yılına kadar sadece imalat sanayi KOBİ’lerine hizmet ve destekler vermiştir. Ancak, ülkemizde imalat sanayi sektörü dışındaki sektörlerin ekonomik katma değer üretme ve istihdam yaratma potansiyelinin artması ve imalat sanayi dışındaki sektörlerdeki KOBİ’lerden gelen talepler KOSGEB’in hedef kitlesini tüm KOBİ’leri kapsayacak şekilde genişletmesi gerekliliğini gündeme getirmiştir.

Bu doğrultuda 2009 yılında 3624 sayılı Kanunda yapılan değişikliklerle, imalat sanayi dışındaki KOBİ’lerin de KOSGEB tarafından desteklenebilmesi için gerekli hukuki zemin oluşturulmuştur. “KOSGEB Tarafından Verilecek Hizmetler ve Desteklerden Yararlanacak Küçük ve Orta Büyüklükteki İşletmelere İlişkin Sektörel ve Bölgesel Önceliklerin Belirlenmesi Hakkında 5/8/2009 tarihli ve 2009/15431 sayılı Bakanlar Kurulu Kararı” ile KOSGEB tarafından verilecek hizmetler ve desteklerden yararlanacak işletmelere ilişkin sektörel ve bölgesel öncelikler belirlenmiştir.

9/7/2018 tarihli ve 30473 sayılı Resmi Gazete’de yayımlanan 703 sayılı “Anayasada Yapılan Değişikliklere Uyum Sağlanması Amacıyla Bazı Kanun ve Kanun Hükmünde Kararnamelerde Değişiklik Yapılması Hakkında Kanun Hükmünde Kararname” (KHK)’nın 77’nci maddesi ile 3624 sayılı “Küçük ve Orta Ölçekli Sanayi Geliştirme ve Destekleme İdaresi Başkanlığı Kurulması Hakkında Kanun”un adı “Küçük ve Orta Ölçekli İşletmeleri Geliştirme ve Destekleme İdaresi Başkanlığı Teşvik ve Muafiyetleri Kanunu” şeklinde değiştirilmiştir.

15/7/2018 tarihli ve 30479 sayılı Resmi Gazete’de yayımlanan 4 sayılı “Bakanlıklara Bağlı, İlgili ve İlişkili Kurum ve Kuruluşlar ile Diğer Kurum ve Kuruluşların Teşkilatı Hakkında Cumhurbaşkanlığı Kararnamesi”nin 18’inci bölümünde KOSGEB’in statüsü, organları, yetki, görev ve sorumlulukları yeniden tanımlanmıştır.

1.2 İdari Yapı

KOSGEB'in Genel Kurul, İcra Komitesi ve Başkanlık olmak üzere 3 idare organı bulunmaktadır. Başkanlık, KOSGEB'in yürütme organı olup merkez teşkilatındaki birimler ile taşra teşkilatında yer alan KOSGEB Müdürlüklerinden oluşmaktadır.

KOSGEB, 81 ilde 92 KOSGEB Müdürlüğü ile ülke sathına yaygın olarak küçük ve orta ölçekli işletmelere destek ve hizmetler vermektedir. Ayrıca, KOSGEB hizmet ve desteklerinden hedef kitlenin daha etkin yararlanılmasını sağlamak amacıyla bilgilendirme ve rehberlik faaliyetlerini yürütmek üzere, kurum/kuruluşlarla yapılan iş birliği protokolleri kapsamında oluşturulan 96 KOSGEB Temsilcilik Ofisi bulunmaktadır.

KOSGEB'in hedef kitlesini;

- 250 kişiden az yıllık çalışan istihdam eden,
- Yıllık net satış hasılatı veya mali bilançosundan herhangi biri 125 milyon Türk Lirası'nı aşmayan işletmeler,
- 18/9/2009 tarih ve 27353 sayılı Resmi Gazete'de yayımlanan (2009/15431 sayılı Bakanlar Kurulu Kararı) "KOSGEB Tarafından Verilecek Hizmetler ve Desteklerden Yararlanacak Küçük ve Orta Büyüklükteki İşletmelere İlişkin Sektörel ve Bölgesel Önceliklerin Belirlenmesi Hakkındaki Karar" ile belirlenen sektörlerde faaliyet gösteren KOBİ'ler ve girişimciler oluşturmaktadır.

İşletmelerin büyüklüklerine göre sınıflandırılmasında esas alınan kriterler, 18/11/2005 tarihli ve 25997 sayılı Resmi Gazete'de yayımlanan "KOBİ'lerin Tanımı, Nitelikleri ve Sınıflandırılması Hakkında Yönetmelik"te belirlenmiştir. Bu kriterlere göre işletmeler; "mikro", "küçük" ve "orta" ölçekli olmak üzere sınıflandırılmaktadır.

Tablo 1 KOBİ'lerin Sınıflandırılması

Tanım Kriteri	Mikro İşletme	Küçük İşletme	Orta Büyüklükteki İşletme
Yıllık Çalışan Sayısı	< 10	< 50	< 250
Yıllık Net Satış Hasılatı (Milyon TL)	≤ 3	≤ 25	≤ 125
Yıllık Mali Bilanço Değeri (Milyon TL)	≤ 3	≤ 25	≤ 125

1.3 KOSGEB Destekleri

1.3.1 Girişimcilik Destekleri

1.3.1.1 Geleneksel Girişimci Destek Programı

Programın Amacı

Bu destek programının amacı girişimcilerin kurduğu yeni işletmelerin hayatta kalma oranının artırılmasını sağlamaktır. Bu programa Geleneksel Girişimci Eğitimi'ni tamamlamış olan girişimcilerin kurduğu işletmeler başvurabilir.

Destek Unsurları

Geleneksel Girişimci Destek Programı'nın unsurları ile her bir unsur için belirlenmiş olan destek tutarları aşağıdaki tabloda gösterilmiştir.

Tablo 2 Geleneksel Girişimci Destek Programı Unsurları ve Destek Tutarları

DESTEK UNSURU	DESTEK TUTARI	
Kuruluş Desteği	Gerçek kişi işletme 5.000 TL Sermaye şirketi işletme 10.000 TL	
Performans Desteği¹	Birinci Performans Dönemi² - 180-539 gün ise 5.000 TL - 540-1079 gün ise 10.000 TL - 1080 ve üstü gün ise 20.000 TL	İkinci Performans Dönemi - 360-1079 gün ise 5.000 TL - 1080-1439 gün ise 15.000 TL - 1440 ve üstü gün ise 20.000 TL
Sertifika Desteği	5.000TL	

Dikkat Edilmesi Gereken Hususlar

- Girişimcinin destek programı başvurusunda bulunduğu işletmedeki kurucu ortak payı (işletme kuruluşunun ilan edildiği sicil gazetesinde yer alan ortaklık yüzdesi) en az %50 olmalıdır. Destek programı süresinde (başvurunun uygulama birimi tarafından uygun

¹ Her performans dönemi bir yılı kapsar. Sosyal Güvenlik Kurumu 4(a) kapsamındaki tüm personel için hesaplanan prim gün sayısı toplamı esas alınır.

² Girişimcinin; genç, kadın, engelli, gazi veya birinci derecede şehit yakını olması durumunda her bir performans döneminde belirlenen tutarlara 5.000 TL eklenir

bulunarak onaylandığı tarihten itibaren iki yıl) girişimcinin ortaklık payı %50'nin altına düşemez.

- Desteklenen işletmenin kuruluş tarihinden itibaren bir yılını tamamlamadan kapanması durumunda, geri ödemesiz destekler ödeme tarihinden itibaren işleyecek yasal faizi ile birlikte tahsil edilir. İşletmenin, kuruluş tarihinden itibaren bir yılını tamamlamasını müteakip tasfiyesinin başlaması veya kapanması halinde; yapılan destek ödemeleri geri alınmaz.
- İşletme kuruluş tarihinin Geleneksel Girişimci Eğitiminin tamamlandığı tarihten sonra (en az 1 gün sonra) olması gerekmektedir. Eğitimin tamamlandığı tarih ile işletme kuruluş tarihi aynı gün olmamalıdır. Bu nedenle eğitimin tamamlandığı tarihe dikkat edilmesi gerekmektedir. Eğitim tamamlandıktan sonra Vergi Dairesine açılış işlemleri için başvuru yapılmalıdır.
- Girişimcinin kurulan işletmenin faaliyeti ile ilgili bilgi, birikim ve geçmiş deneyiminin olması beklenmektedir. Bununla birlikte desteklerden yararlanarak fon sağlamak amacıyla; mevcut başka bir işletmenin kapatılarak değişik bir ad, unvan ya da bir iş birimi olarak açılması, yönetim ve kontrolü elinde bulunduracak şekilde doğrudan veya dolaylı yollarla ortaklık/çıkart ilişkisi bulunan işletme olması, şahıs işletmelerinde işletme sahipliğinin değiştirilmesi gibi yollarla muvazaalı olarak başka bir işin devamı veya genişletilmesine yönelik bir işletme kurulmuş ise bu durumda başvuru reddedilir.

1.3.1.2 İleri Girişimci Destek Programı

Programın Amacı

Bu destek programının amacı ülkemizin stratejik öncelikleri doğrultusunda belirlenen sektörlerde girişimcilerin kurduğu yeni işletmelerin hayatta kalma oranının arttırılmasını sağlamaktır.

Bu programa İleri Girişimci Eğitimi tamamlamış olan girişimcilerin kurduğu ve KOSGEB tarafından belirlenen, KOSGEB web sitesinde yer alan İleri Girişimci Programı Faaliyet Konuları Tablosunda belirtilen konularda faaliyet gösteren işletmeler başvurabilir.

Destek Unsurları

İleri Girişimci Destek Programı'nın unsurları ve her bir unsur için belirlenen destek tutarları aşağıdaki tabloda gösterilmiştir.

Tablo 3 İleri Girişimci Destek Programı Unsurları ve Destek Tutarları

DESTEK UNSURU	DESTEK TUTARI	
Kuruluş Desteği	Gerçek kişi işletme 5.000 TL Sermaye şirketi işletme 10.000 TL	
Makine, Teçhizat ve Yazılım Desteği³	Düşük orta-düşük teknoloji seviyesinde faaliyet gösteren işletmelere 100.000TL, Orta-yüksek teknoloji seviyesinde faaliyet gösteren işletmelere 200.000TL, Yüksek teknoloji seviyesinde faaliyet gösteren işletmelere 300.000TL	
Mentörlük, danışmanlık ve işletme koçluğu desteği	10.000 TL	
Performans Desteği⁴	Birinci Performans Dönemi⁵ - 180-539 gün ise 5.000 TL - 540-1079 gün ise 10.000 TL - 1080 ve üstü gün ise 20.000 TL	İkinci Performans Dönemi - 360-1079 gün ise 5.000 TL - 1080-1439 gün ise 15.000 TL - 1440 ve üstü gün ise 20.000 TL
Sertifika Desteği	5.000TL	

Dikkat Edilmesi Gereken Hususlar

- Girişimcinin destek programı başvurusunda bulunduğu işletmedeki kurucu ortak payı (işletme kuruluşunun ilan edildiği sicil gazetesinde yer alan ortaklık yüzdesi) en az %50 olmalıdır. Destek programı süresinde (desteklemeye ilişkin ilk kurul kararının evrak kaydına alındığı tarihten itibaren iki yıl) girişimcinin ortaklık payı %50'nin altına düşemez.

³ Destek oranı %75 'tir. Makine, teçhizat ve yazılımın yerli malı olması durumunda, destek oranına % 15 ilave edilir.

⁴ Her performans dönemi bir yılı kapsar. Sosyal Güvenlik Kurumu 4(a) kapsamındaki tüm personel için hesaplanan prim gün sayısı toplamı esas alınır.

⁵ Girişimcinin; genç, kadın, engelli, gazi veya birinci derecede şehit yakını olması durumunda her bir performans döneminde belirlenen tutarlara 5.000 TL eklenir.

- KOSGEB desteđi ile satın alınan makine, teçhizat ve yazılım Program süresi boyunca (2 yıl) satılmamalı, başka şahıs, kurum/kuruluşlara hiçbir şekilde kiralanmamalı veya devredilmemeli, rehin gösterilmemeli. Bu kapsamdaki makine, teçhizat ve yazılım; yapılan yerinde izlemede tespit edilemediđi takdirde yasal faizi ile birlikte geri tahsil edilir.
- KOSGEB desteđi ile satın alınan makine, teçhizat ve yazılımın asgari teknik özelliklerinin en az Kurul Kararında yer alan asgari teknik özellikleri taşınalıdır. Bu ürünler için alınacak faturalarda ise bu özelliklerin açıkça yer alması ve kesilen faturanın sermaye şirketleri için şirket adına, şahıs işletmeleri için de şahıs işletmesi sahibi adına kesilmesi gerekmektedir.
- İşletme kuruluş tarihinden programın 1 inci yılının sonuna kadar satın alınan makine ve teçhizat giderleri ile yazılım lisans bedeli veya zaman sınırlı lisans kullanım bedeli için ödeme yapılabilir. Destek ödeme talebi en geç; destek programının tamamlanma tarihinden 4 ay sonrasına kadar yapılmalıdır. Bu sürenin sonundan itibaren 2 ay içerisinde mazereti ile ödeme talebinde bulunan işletmelerden uygulama birimi tarafından mazereti uygun bulunanların ödeme talebi işleme alınır. Bu sürelerin dışında yapılan ödeme talepleri işleme alınmaz.
- Destek programı süresi boyunca başka bir işletmede SGK'lı olarak uygulama esaslarda tanınmış bazı özel haller haricinde çalışamaz. Aksi takdirde destek sürecinin sonlandırılması ile sağlanan desteđin yasal faizi ile geri tahsili gibi sonuçlar doğurabilecektir. Girişimcinin hem yasal olarak hem de fiili olarak işinin başında olması gerekmektedir.
- Destek süreci içinde (Program başlangıç tarihinden itibaren iki yıl) işletmenin kapanması durumunda bu durum işletmenin sunduđu gerekçe doğrultusunda Kurulda değerlendirilir. Kapanmanın işletmenin kastı veya ağır kusuru bulunmaksızın faaliyetlerini engelleyecek nitelikte ölüm, ağır kaza, ağır hastalık, tutukluluk, yangın, deprem, su basması, hırsızlık, finansal yetersizlik veya kurul tarafından uygun bulunan buna benzer gerekçeler nedeniyle oluştuđuna karar verilmesi halinde yapılan geri ödemesiz desteklerin iadesi istenmez. Aksi takdirde geri ödemesiz destekler ödeme tarihinden itibaren işleyecek yasal faizi ile birlikte tahsil edilir.
- İleri Girişimci Destek Programına başvuru yapacak girişimcinin işini kurmadan önce Geleneksel Girişimci eğitiminden sonra İleri Girişimci Eğitimini de tamamlaması gerekmektedir. Yalnızca Geleneksel Girişimci Eğitimini tamamlayanlar İleri Girişimci Destek Programına başvuramayacak, sadece Geleneksel Girişimci Destek Programına başvurabileceklerdir.

- İşletme kuruluş tarihinin İleri Girişimci Eğitiminin tamamlandığı tarihten sonra (en az 1 gün sonra) olması gerekmektedir. Eğitimin tamamlandığı tarih ile işletme kuruluş tarihi aynı gün olmamalıdır. Bu nedenle eğitimin tamamlandığı tarihe dikkat edilmesi gerekmektedir. Eğitim tamamlandıktan sonra Vergi Dairesine açılış işlemleri için başvuru yapılmalıdır.
- Girişimcinin kurulan işletmenin faaliyeti ile ilgili bilgi, birikim ve geçmiş deneyiminin olması beklenmektedir. Bununla birlikte desteklerden yararlanarak fon sağlamak amacıyla; mevcut başka bir işletmenin kapatılarak değişik bir ad, unvan ya da bir iş birimi olarak açılması, yönetim ve kontrolü elinde bulunduracak şekilde doğrudan veya dolaylı yollarla ortaklık/çıkart ilişkisi bulunan işletme olması, şahıs işletmelerinde işletme sahipliğinin değiştirilmesi gibi yollarla muvazaalı olarak başka bir işin devamı veya genişletilmesine yönelik bir işletme kurulmuş ise bu durumda başvuru reddedilir.

1.3.1.3 İş Planı Ödülü Destek Programı

Programın Amacı

Bu destek programının amacı girişimcilik ekosisteminde yer alan aktörler ile işbirliği sağlanarak girişimcilerin iş kurma ve yürütme konularında teşvik edilmesi için girişimcilik konulu yarışmalar sonucu başarılı bulunan iş planlarının/iş modellerinin/iş fikirlerinin ödüllendirilerek hayata geçirilmesini sağlamaktır.

Destek Unsurları

İş Planı Ödülü Destek Programı'nın unsurları ile her bir unsur için belirlenen destek tutarları aşağıdaki tabloda gösterilmiştir.

Tablo 4 İş Planı Ödülü Destek Programı Unsurları ve Destek Tutarları

İş Planı Ödülü Yarışma Türü	
Yükseköğretim kurumları ile gerçekleştirilen	1. 25.000TL 2. 20.000TL 3. 15.000TL
Yurtiçi/yurtdışı kurum/kuruluşlar tarafından düzenlenen yarışmalar kapsamında gerçekleştirilen	İlk 3 için toplamda 100.000TL'ye kadar
Yurtdışı orijinli girişimlerin iş fikirlerine yönelik ödüllü/ödüksüz ulusal/uluslararası yarışmalar kapsamında gerçekleştirilen	100.000TL'ye kadar
KOSGEB tarafından düzenlenen iş planı ödülü	İlk 3 için toplamda 100.000TL'ye kadar

1.3.2 AR-GE, Teknolojik Üretim ve Yerlileştirme Destekleri

1.3.2.1 Ar-Ge, Ür-Ge ve İnovasyon Destek Programı

Programın Amacı

Araştırma-geliştirme (Ar-Ge) ve inovasyon projeleri aracılığıyla bilim ve teknolojiye dayalı yeni fikir ve buluşlara sahip küçük ve orta büyüklükte işletmeler (KOBİ) ile girişimcilerin; yeni bir ürün, yeni bir süreç ve/veya yeni bir hizmet üretmelerinin veya iyileştirmelerinin, Ürün geliştirme (Ür-Ge) faaliyetleri ile değişen pazar taleplerine ve teknolojik gelişmelere uyum sağlamaları amacıyla, KOBİ'ler tarafından orijinal, iyileştirilmiş veya değiştirilmiş yeni ürünlerin üretilmesinin sağlanmasıdır.

Desteklenecek Proje Giderleri

Ar-Ge, Ür-Ge ve İnovasyon Destek Programı kapsamında desteklenecek kalemler, her bir kaleme ilişkin üst limit tutarları ve destek oranlarını gösteren tablo aşağıdadır.

Tablo 5 Ar-Ge, Ür-Ge ve İnovasyon Destek Programı

AR-GE, ÜR-GE VE İNOVASYON DESTEK PROGRAMI		DESTEK ÜST LİMİTİ (TL)	DESTEK ORANI (%)	
Makine-Teçhizat, Donanım, Hammadde, Yazılım ve Hizmet Alımı Giderleri Desteği		150.000	75 ⁶	
Makine-Teçhizat, Donanım, Hammadde, Yazılım ve Hizmet Alımı Giderleri Desteği (Geri Ödemeli)		300.000	75	
Nitelikli Personel Giderleri Desteği		200.000	100	
Sınai Mülkiyet Hakları Giderleri Desteği		100.000	75	
Test, Analiz ve Belgelendirme Giderleri Desteği		100.000	75	
Diğer Giderler Desteği (Toplam Üst Limit 50.000 TL)	Proje Danışmanlık Desteği	20.000	75	
	Eğitim Desteği	20.000		
	Proje Tanıtım Desteği	10.000		
	Yurtiçi ve Yurtdışı Kongre/Konferans/Fuar Ziyareti/Teknolojik İşbirliği Ziyareti Desteği	20.000		
	İşletme Kuruluş Giderleri Desteği	5.000 (gerçek kişi statüsünde kurulmuş olan) 10.000(sermaye şirketi statüsünde kurulmuş olan)		Destek Oranı Uygulanmaz

Programdan Yararlanma Koşulu

Ar-Ge, Ür-Ge ve İnovasyon Destek Programından araştırma geliştirme ve inovasyon konularında projesi olan İşletmeler/girişimciler ile ürün geliştirme konusunda projesi olan işletmeler yararlanabilir.

Ar-ge ve inovasyon projesi kapsamındaki başvuru sahiplerinin; yeni bir ürün/süreç/hizmet üretilmesi, mevcut bir ürün/süreç/hizmet geliştirilmesi, iyileştirilmesi, ürün

⁶ Projeye konu satın alınacak makine, teçhizat ve yazılımın yerli malı olması durumunda, destek oranına % 15 ilave edilir

kalitesi veya standardının yükseltilmesi veya maliyet düşürücü nitelikte yeni tekniklerin, yeni üretim teknolojilerinin geliştirilmesi vb. konulardaki ar-ge ve inovasyon niteliği taşıyan projelerine destek sağlanır.

Ür-Ge projeleri kapsamındaki başvuru sahiplerinin; değişen pazar taleplerine ve/veya teknolojik gelişmelere uyum sağlamaları amacıyla orijinal, iyileştirilmiş veya değiştirilmiş yeni bir ürün geliştirmeleri için gerçekleştirecekleri projelerine destek sağlanır.

Bu kapsamda;

1. KOSGEB ve diğer kamu kurum ve kuruluşları, kanunla kurulan vakıflar veya uluslararası fonlar tarafından desteklenen Ar-Ge veya yenilik projeleri sonucunda ortaya çıkan veya
2. Patent belgesi ile koruma altına alınan veya
3. Doktora çalışması neticesinde ortaya çıkan veya
4. Teknolojik Ürün (TÜR) Deneyim belgesi alınan veya
5. Yurt içi Teknoloji Geliştirme Bölgelerinde (TGB) yer alan işletmelerin, bölgede sonuçlandırdıkları veya TEKMER'lerde yer alan işletmelerin başarılı tamamladıkları ar-ge ve yenilik projeleri sonucunda ortaya çıkan ürün veya
6. Kamu/üniversite araştırma enstitülerinde/merkezlerinde ar-ge faaliyetleri sonucunda ortaya çıkan veya
7. 28/2/2008 tarihli ve 5746 sayılı Araştırma, Geliştirme ve Tasarım Faaliyetlerinin Desteklenmesi Hakkında Kanunu kapsamında destek ve teşviklerden yararlanan Ar-Ge Merkezlerinde ar-ge faaliyetleri sonucunda ortaya çıkan veya
8. Orta-yüksek veya yüksek teknoloji alanlarında yer alan veya
9. Türkiye İstatistik Kurumu tarafından yayınlanan ve son mali yıl verilerine göre ithalat tutarı ihracat tutarından fazla olan ürünler için başvuru yapılması esastır.

1.3.2.2 AR-GE ve İnovasyon Destek Programı

Programın Amacı

Ar-Ge ve İnovasyon Destek Programının amacı, desteklenecek araştırma-geliştirme ve inovasyon projeleri aracılığıyla bilim ve teknolojiye dayalı yeni fikir ve buluşlara sahip küçük ve orta ölçekli işletmeler ile girişimcilerin yeni ürün, yeni süreç, bilgi ve/veya hizmet üretmelerini sağlamaktır.

Desteklenecek Proje Giderleri

Ar-Ge ve İnovasyon Destek Programı kapsamında desteklenecek kalemler, her bir kaleme ilişkin üst limit tutarları ve destek oranlarını gösteren tablo aşağıdadır.

Tablo 6 Ar-Ge ve İnovasyon Destek Programı

Destek Unsurları	Destek Üst Limiti (TL)		Destek Oranı (%)
Kira Desteği	30 Bin (Teknopark içi)	24 Bin (Teknopark dışı)	75
Makine-Teçhizat, Donanım, Hammadde, Yazılım ve Hizmet Alımı Giderleri Desteği	150 Bin		75 ⁷
Makine-Teçhizat, Donanım, Hammadde, Yazılım ve Hizmet Alımı Giderleri Desteği (Geri Ödemeli)	300 Bin		
Personel Gideri Desteği	150.000		100
Başlangıç Sermayesi Desteği	20.000		100
Proje Geliştirme Desteği	Proje Danışmanlık Desteği	25.000	75
	Eğitim Desteği	10.000	
	Sınai ve Fikri Mülkiyet Hakları Desteği	20.000	
	Proje Tanıtım Desteği	5.000	
	Yurt içi ve Yurtdışı Kongre/Konferans/Fuar Ziyareti /Teknolojik İşbirliği Ziyareti Desteği	15.000	
	Test, Analiz ve Belgelendirme Desteği	25.000	

Dikkat Edilmesi Gereken Hususlar

- Destek Programında Başlangıç Sermayesi desteğinden faydalanabilmek için;
 - Üniversitelerin herhangi bir lisans programından bir yıl içinde mezun olabilecek durumdaki öğrenciler,

⁷ Projeye konu satın alınacak makine, teçhizat ve yazılımın yerli malı olması durumunda, destek oranına % 15 ilave edilir.

- Yüksek lisans veya doktora öğrencisi ya da lisans, yüksek lisans veya doktora derecelerinden birini başvuru tarihinden en çok 5 yıl önce almış olanlar,
- Öğretim elemanları faydalanabilir.

Ayrıca proje başvuru tarihinden önce 5018 sayılı Kamu Mali Yönetimi ve Kontrol Kanunu'na göre merkezi yönetim kapsamındaki kamu idareleri tarafından ar-ge desteği almaya hak kazanan girişimciler ile bunlardan proje başvuru tarihi itibarıyla son 1 yıl içerisinde işletmesini kuranlar da yararlanabilir.

- Destek programı kapsamındaki desteklere ilişkin destek ödeme talebi yapılabilmesi için mal/hizmet alımının ve fatura tarihinin program süresi içerisinde olması gerekmektedir.
- Destek kapsamındaki giderlere ilişkin ödemelerin işletme tarafından banka aracılığıyla ödenmesi gerekmektedir.
- Destek Programı Kapsamında Kurul Kararında desteklenmesine karar verilen mal/hizmet satın alımlarında Kurul Kararında belirtilen asgari teknik özelliklere uygun şekilde alım yapılmalıdır. Kurul kararında sabitlenen asgari teknik özelliklere ilişkin farklı bir durum olması durumunda revizyon hakkının kullanılması gerekmektedir.
- Desteklenmesine karar verilen proje başvurularına ilişkin proje süresi boyunca yapılacak işlemlere ilişkin mevzuatta belirtilen sürelerle dikkat edilerek işlem yapılması gerekmektedir.

1.3.2.3 KOBİ TEKNOYATIRIM - KOBİ Teknolojik Ürün Yatırım Destek Programı

Programın Amacı

Ar-Ge/yenilik faaliyetleri sonucu ortaya çıkan ürünlerin üretimini ve ticarileştirilmesini ve Orta - yüksek ve yüksek teknoloji alanında yer alan ve cari işlemler hesabına katkı sağlayacak ürünlerin üretimini ve ticarileştirilmesini sağlamak amacıyla işletmelerce gerçekleştirilecek yatırımları desteklemektir.

Programın Kapsamı

Ar-Ge/yenilik faaliyetleri sonucu ortaya çıkan ürünlerin üretimini ve ticarileştirilmesini sağlamak amacıyla yapılan başvurularda düşük ve orta düşük teknoloji alanlarında verilecek desteklerin üst limiti geri ödemeli 700.000 TL ve geri ödemesiz 300.000 (üç yüz bin) TL olmak üzere toplam 1.000.000 TL'dir. Orta yüksek ve yüksek teknoloji alanlarında verilecek desteklerin üst limiti geri ödemeli 4.200.000 TL ve geri ödemesiz 1.800.000 TL olmak üzere toplam 6.000.000 TL'dir.

Orta - yüksek ve yüksek teknoloji alanında yer alan ve cari işlemler hesabına katkı sağlayacak ürünlerin üretimini ve ticarileştirilmesini sağlamak amacıyla yapılan başvurularda

desteklerin üst limiti geri ödemeli 4.200.000 TL ve geri ödemesiz 1.800.000 TL olmak üzere toplam 6.000.000 TL'dir.

Desteklenecek Proje Giderleri

Destek Süresi: Yatırım Projesi Süresi: Azami 36 Ay

Destek Üst Limitleri: Düşük ve orta düşük teknoloji alanlarında verilecek desteklerin üst limiti geri ödemeli 700.000 TL ve geri ödemesiz 300.000 TL olmak üzere toplam 1.000.000 TL'dir.

Orta yüksek ve yüksek teknoloji alanlarında verilecek desteklerin üst limiti geri ödemeli 4.200.000 TL ve geri ödemesiz 1.800.000 TL olmak üzere toplam 6.000.000 TL'dir.

Tablo 7 KOBİ TEKNOYATIRIM - KOBİ Teknolojik Ürün Yatırım Destek Programı

Destek Kalemleri	Destek Oranları
a)Makine-teçhizat desteği⁸	%60 [(%30 Geri ödemesiz + %70 Geri Ödemeli) veya (%70 Geri Ödemeli)]
b)Üretim hattı tasarım giderleri desteği	%60 [(%30 Geri ödemesiz + %70 Geri Ödemeli) veya (%70 Geri Ödemeli)]
c)Yazılım giderleri desteği	%60 [(%30 Geri ödemesiz + %70 Geri Ödemeli) veya (%70 Geri Ödemeli)]
ç)Personel gideri desteği⁹	%100 Geri ödemesiz
d)Eğitim ve danışmanlık desteği	%60 [(%30 Geri ödemesiz + %70 Geri Ödemeli) veya (%70 Geri Ödemeli)]
e)Tanıtım ve pazarlama giderleri desteği	%60 [(%30 Geri ödemesiz + %70 Geri Ödemeli) veya (%70 Geri Ödemeli)]

⁸Makine, teçhizat ve yazılımın yerli malı olması durumunda geri ödemesiz destek oranına % 15 (on beş) ilave edilir ve geri ödemeli destek oranı aynı oranda azaltılır

⁹ Personel giderleri için %60 destek oranı dikkate alınmaksızın; Uygulama Esaslarında belirtilen hesap yöntemine göre belirlenen tutarda geri ödemesiz destek sağlanır

1.3.3 İşletme Geliştirme, Büyüme ve Uluslararasılaşma Destekleri

1.3.3.1 İşletme Geliştirme Destek Programı

Programın Amacı

Küçük ve orta ölçekli işletmelerin rekabet güçlerinin, kurumsallaşma-markalaşma düzeylerinin ve ekonomideki paylarının artırılması, kapasitelerinin geliştirilmesi ve öncelikli ihtiyaçlarının karşılanmasıdır.

Destek Unsurları

İşletme Geliştirme Destek Programı'na ilişkin destek unsurları ve her bir unsur için destek üst limitleri aşağıdaki tabloda gösterilmektedir.

Tablo 8 İşletme Geliştirme Destek Programı Unsurları ve Destek Üst Limitleri

	İŞLETME GELİŞTİRME DESTEK PROGRAMI DESTEKLERİ	DESTEK ÜST LİMİTİ (TL)
1	Yurt İçi Fuar Desteği	50.000
2	Yurt Dışı İş Gezisi Desteği*	60.000
3	Nitelikli Eleman İstihdam Desteği**	50.000
		75.000
4	Tasarım Desteği	50.000
5	Sınai Mülkiyet Hakları Desteği***	50.000
6	Belgelendirme Desteği****	150.000
7	Test ve Analiz Desteği*****	100.000
8	Enerji Verimli Elektrik Motorları Değişimi Desteği*****	80.000
9	Bağımsız Değerlendirme Desteği	20.000
10	Model Fabrika Desteği	70.000
11	Teknik Danışmanlık Desteği*****	40.000
		50.000

Tabloda yer alan hususlara ilişkin detaylar şu şekildedir;

(*) KOSGEB KOBİ ve Girişimcilik Ödülleri kapsamında her yıl belirlenen finalistler, KOSGEB tarafından düzenlenen yurt dışı iş gezisi programından bir defaya mahsus olmak üzere üst limitler dikkate alınmaksızın %100 (yüz) oranında desteklenir.

(**) - Nitelikli eleman istihdam desteği kapsamında istihdam edilecek elemanın; yeni mezun, kadın, engelli, birinci derece şehit yakını veya gazi olması halinde destek oranına %20 ilave edilir.

Teknoparklarda faaliyet gösteren işletmeler ile Ar-Ge merkezleri ve tasarım merkezleri için Nitelikli eleman istihdamı desteğinin üst limiti 75.000 (yetmiş beş bin) TL'dir.

(***) TÜRKPATENT'ten alınacak belgeler %80 oranında desteklenir.

(****) Belgelendirme desteđi kapsamında;

TSE'den alınacak belgeler %80 oranında

TÜRKAK ve TÜRKAK tarafından akredite edilmiş kurum/kuruluşlardan, HAK ve HAK tarafından akredite edilmiş kurum/kuruluşlardan, TRTEST Test ve Deđerlendirme A.Ş.'den alınacak belgeler %70 oranında

İşletmelerin yurtdışından alacakları CE Uygunluk İşareti Belgesi için TSE tarafından verilenlerine destek sağlanmaz, sadece TSE tarafından verilmeyen belgeler %60 (altmış) oranında desteklenir.

Destek programı süresince yurtdışından alınacak CE Uygunluk İşareti Belgesi için destek üst limiti 150.000 TL olup, diđer belgeler için desteđin üst limiti 50.000 TL'dir.

(****)Test ve analiz desteđi kapsamında;

TSE'den alınacak hizmetler %80 oranında

Kamu kuruluşlarından, üniversite laboratuvarlarından veya TRTEST Test ve Deđerlendirme A.Ş.'den alınacak hizmetler %70 oranında

Yurtdışından alınacak hizmetlerden, TSE tarafından verilenlerine destek sağlanmaz, TSE tarafından verilmeyen hizmetler %60 oranında desteklenir.

(*****Bilim, Sanayi ve Teknoloji Bakanlığınca 13/09/2014 tarih ve 29118 sayılı Resmi Gazete' de yayımlanan SGM 2014/35 sayılı Yerli Malı Tebliđi'ne uygun olarak alınmış yerli malı belgesi ile tefrik edilmesi durumunda, belirlenen destek oranlarına %15 ilave edilir.

(*****) Teknoparklarda faaliyet gösteren işletmeler için Teknik danışmanlık desteđinin üst limiti 50.000 TL'dir.

Dikkat Edilmesi Gereken Hususlar

- Destek kapsamındaki giderlere ilişkin bedellerin işletme tarafından banka aracılığıyla ödenmesi ve vadeli işlemler dâhil olmak üzere ödemenin tamamlanmış olması gerekmektedir.
- Destek programı kapsamındaki desteklere ilişkin destek ödeme talebi yapılabilmesi için mal/hizmet alımının program içerisinde olması gerekmektedir.
- Destek kapsamındaki giderlere ilişkin bedellerin işletme tarafından banka aracılığıyla ödenmesi gerekmektedir.
- Yurt içi fuar desteđi ödeme talebi ekinde yer alan faturada, işletme tarafından katılım sağlanan fuar adı, kullanılan stant alanı (m2 ve varsa diđer bilgilerin (standart stant konstrüksiyonu ve dekorasyonu bilgileri, elektrik gideri vb.) bulunmalıdır.

- İşletme Geliştirme Destek Programı Başvuru ve Ödeme Belgeleri Tablosundan kontrol edilerek doğru eklerin eksiksiz yüklenmesi gerekmektedir
- Talep edilen aylara ilişkin SGK tahakkuk işlemleri tamamlandıktan sonra ödeme talebinde bulunulması gerekmektedir.
- İlgili destek için bir kere başvuruda bulunulmalıdır.
- Ödeme talep edilen belgelerin kontrol edilerek ilgili destek için ödeme talebinde bulunulması gerekmektedir.
- Destek ödeme talebinde yer alan faturaların tamamının ödenmiş olması gerekmektedir.

1.3.3.2 Yaşayan Kültür Mirası İşletmeler Destek Programı

Programın Amacı

Kültürel miras unsuru olarak icrası ustalık/zanaatkârlık becerisi gerektiren, özgün, icra edilen mesleğin değerlerini, felsefesini, inceliklerini gelecek kuşaklara aktarılmasını teminen usta-çırak ilişkisi çerçevesinde yürütülen; geleneksel, kültürel, sanatsal değeri olan ve kaybolmaya yüz tutmuş mesleklerde faaliyet gösteren işletmelerin güçlendirilerek hayatta kalmalarını ve bu birikimin gelecek nesillere aktarılmasını sağlamaktır.

Destek Unsurları

Yaşayan Kültür Mirası İşletmeler Destek Programı'na ilişkin destek unsurları ile her bir unsur için belirlenen destek tutarına aşağıdaki tabloda yer verilmiştir.

Tablo 9 Yaşayan Kültür Mirası İşletmeler Destek Programı Unsurları ve Destek Tutarları

DESTEK UNSURLARI	DESTEK TUTARI (TL)
Kuruluş desteği (Destek programına program başvuru tarihi itibarıyla son bir yıl içinde gerçek kişi statüsünde kurulmuş işletmeye destek sağlanır.)	5.000.-TL
İşletme ve yetiştirme desteği Destek programı başlangıç tarihini takip aydan itibaren üçer aylık dönemler esas alınarak geri ödemesiz sağlanan destekten, <ul style="list-style-type: none"> İlgili dönemde Sosyal Güvenlik Kurumu nezdinde 4(a) kapsamında destek programı başvuru tarihinden önceki 12 ay içinde işletmede istihdam edilmemiş, Tam zamanlı olarak çalışan, 1981 yılı ve sonrası doğumlu, personel için destek sağlanır.	Birinci dönem için 10-29 olan işletmeye 5.000.-TL , 30-75 olan işletmeye 15.000.-TL , 76 ve üstü olan işletmeye 25.000.-TL , İkinci dönem için 10-29 olan işletmeye 5.000.-TL , 30-75 olan işletmeye 15.000.-TL , 76 ve üstü olan işletmeye 25.000.-TL , Üçüncü dönem için 10-29 olan işletmeye 5.000.-TL , 30-75 olan işletmeye 15.000.-TL , 76-150 olan işletmeye 35.000.-TL , 151 ve üstü olan işletmeye 50.000.-TL Dördüncü dönem için 10-29 olan işletmeye 5.000.-TL , 30-75 olan işletmeye 15.000.-TL , 76-150 olan işletmeye 35.000.-TL , 151 ve üstü olan işletmeye 50.000.-TL
Makine ve teçhizat desteği Destek programı başlangıç tarihi itibarıyla 6 ay içerisinde satın alınan makine ve teçhizat giderlerinden, <ul style="list-style-type: none"> Yeni veya en fazla 3 yaşında olan makine ve teçhizat desteklenir. Makine ve teçhizat yerli malı olması durumunda, destek oranına % 15 ilave edilir. 	50.000.-TL
Tanıtım ve pazarlama desteği	<ul style="list-style-type: none"> E-ticaret sitelerine üyelik ve komisyon bedeli 20.000.-TL Dijital reklam/tanıtım (sosyal medya reklamları, arama motoru optimizasyonu) giderleri 10.000.-TL Web sayfası tasarım hizmet bedeli için 5.000.-TL Tanıtım filmi, televizyon / radyo/ gazete/ dergi reklamları giderleri için 10.000.-TL

1.3.3.3 Yeşil Dönüşüm Destek Programı

Programın Amacı

Küçük ve orta ölçekli işletmelerin yeşil dönüşüm konusunda mevcut durumlarının tespit edilerek sorun ve ihtiyaçlarının belirlenmesi, bu konuda gerekli stratejilerin oluşturulması, bu

stratejiler doğrultusunda kapasitelerinin geliştirilmesi ve öncelikli ihtiyaçlarının karşılanmasıdır.

Destek Unsurları

Yeşil Dönüşüm Destek Programı kapsamında desteklenecek kalemler, her bir kaleme ilişkin üst limit tutarları ve destek oranlarını gösteren tablo aşağıdadır.

Tablo 10 Yeşil Dönüşüm Destek Programı Unsurları ve Destek Tutarları

	YEŞİL DÖNÜŞÜM DESTEK PROGRAMI DESTEKLERİ	DESTEK ÜST LİMİTİ (TL)	DESTEK ORANI
1	Elektrik Motorları Etüt Hizmeti Desteği*	1.500	%100
		2.500	
2	Elektrik Motorları Değişim Giderleri Desteği**	60.000	%75
		100.000	
3	Enerji Etüt Hizmeti Desteği	30.000	%75
4	Verimlilik Artırıcı Giderler Desteği	400.000	%40

Hizmet Sağlayıcılar

KOSGEB tarafından; Yeşil Dönüşüm Destek Programı kapsamında etüt hizmetlerine ilişkin sonuç raporlarının girilmesi için bir yazılım altyapısı oluşturulmuştur. Etüt hizmetlerinin hizmet sağlayıcılarına bu yazılımı kullanabilmeleri için KOSGEB Proje Yönetimi Dairesi Başkanlığı tarafından tüm hizmet sağlayıcıların veri tabanına kaydedilmesi ve KOBİ Bilgi Sistemi (KBS) üzerinden yetki verilmesi gerekmektedir.

Başvurusu KOSGEB tarafından uygun bulunarak veri tabanına kaydedilen hizmet sağlayıcılara ilişkin bilgiler kurum web sitesinde yer almaktadır.

1.3.3.4 İş Birliği Destek Programı

Programın Amacı

Küçük ve orta ölçekli işletmelerin birbirleriyle veya büyük işletmelerle ortak çalışma kültürünün geliştirilmesine ve karşılıklı fayda ve rekabet avantajı sağlayıcı nitelikteki iş birlikleri tesis etmelerine katkı sağlanmasıdır.

İş Birliđi Ortaklık Modelleri

1. İşletici Kuruluş Modeli

Projenin kabul edilmesinden sonra proje ortakları tarafından işletici kuruluşun kurulduđu, işbirliğinin ve projeye ilişkin tüm süreçlerin işletici kuruluş tarafından yürütüldüğü ortaklık modelidir.

2. Proje Ortaklığı Modeli

Proje ortaklarından her birinin, proje başvuru formunun iş-zaman planında belirtilen faaliyetlerin bir bölümünü yerine getirdikleri ortaklık modelidir.

Desteklenecek Proje Konuları

İşletmelerin birbirleriyle ve/veya büyük işletmelerle;

- a) Kapasite, verimlilik, ürün çeşitliliđi ve kalitelerini artırmaları amacıyla ortak imalat,
- b) Müşteri istekleri ve pazarın talebinin karşılanması amacıyla ortak tasarım, ürün ve hizmet geliştirmeleri,
- c) Ürün ve hizmet kalitelerini geliştirmeleri amacıyla ortak laboratuvar,
- ç) Pazar paylarını artırmaları ve marka imajı oluşturmaları amacıyla ortak pazarlama,
- d) Beceri ve kabiliyetlerini geliştirmeleri ve değer zincirlerine katılmaları amacıyla yapılan işbirlikleri ve bunlara benzer karşılıklı fayda sağlanan, maliyet düşürücü ve rekabet avantajı sağlayıcı nitelikteki işbirliği projeleri desteklenir.

Dikkat Edilmesi Gereken Hususlar

İşbirliği Destek Programı mevzuatı gereğince İşbirliği Sözleşmesi'nin süresi proje tamamlanma tarihinden sonraki 6 ayı kapsamak durumundadır. Bu husus hazırlanan şablon İşbirliği Sözleşmesi dokümanında yer almaktadır.

- İşbirliği Destek Programı Ön başvuru aşamasında yer alan İşbirliği Sözleşmesinin işletmeyi temsil etme yetkisi bulunan kişiler tarafından imzalanması, ilgili kişilere ait imza beyannamelerinin veya imza sirkülerinin Sözleşme ekinde bulunması ve bu belgelerin geçerli olması gerekir.
- İşbirliği amacı ile bir araya gelen işletmelerin ön başvuru tarihinden en az 1 (bir) yıl önce kurulmuş olması ve son mali yılda bilanço esasına göre defter tutmuş olması gerekir. Ancak, büyük işletme ile işbirliği yapılması veya proje ortağı işletmenin İŞGEM/TEKMER bünyesinde faaliyet göstermesi durumunda bu hüküm uygulanmaz.

- İşbirliği Destek Programı kapsamında iki tür ortaklık şekli bulunmaktadır. İşletici Kuruluş modelinde kurulacak olan işletici kuruluşun NACE koduna bakılarak, Proje Ortaklığı modelinde ise projenin konusuna bakılarak Kurul tarafından projenin teknoloji alanına karar verilir. Projeni teknoloji alanına göre asgari KOBİ sayısı belirlenmektedir.
- Proje ortaklarından herhangi birinin sahibi/ortağının kendisi, eşi, annesi, babası, kardeşi veya çocukları diğer proje ortaklarının sahibi veya ortağı olamaz. Proje ortaklarından herhangi birinin tüzel kişi ortağı bulunması durumunda; tüzel kişiliğin ortaklık yapısındaki gerçek kişiler ve/veya bu kişilerin eşi, annesi, babası, kardeşi veya çocukları da proje ortaklarının sahibi veya ortağı olamaz.

1.3.3.5 KOBİGEL - KOBİ Gelişim Destek Programı

Programın Amacı

Ülkenin ulusal ve uluslararası hedefleri doğrultusunda, küçük ve orta ölçekli işletmelerin, ekonomideki paylarının ve etkinliklerinin artırılması ve KOBİ'lerin rekabet güçlerinin ve sağladıkları katma değerini yükseltilmesi, amacıyla hazırlayacakları projelerin desteklenmesidir.

Desteklenecek Proje Giderleri

Program kapsamında desteklenecek proje giderleri Proje Teklif Çağrısında belirlenir ve belirlenen esaslar dahilinde desteklenecek proje giderlerine Kurul karar verir. Ancak; gayrimenkul alım, bina inşaat, tefrişat, taşıt aracı alım ve kiralama, proje ile ilişkilendirilmemiş personel giderleri ve diğer maliyetler ile vergi, stopaj, resim ve harçlar, sosyal güvenlik primleri desteklenmez.

Proje kapsamında desteklenmesi uygun görülen gider grupları toplamı ile destek türleri, Proje Teklif Çağrısında belirlenen üst limit, oran ve varsa gider kısıtlarını geçmeyecek şekilde Kurul tarafından belirlenir.

Dikkat Edilmesi Gereken Hususlar

- Proje; belirli bir gider ve ihtiyaçtan yola çıkılarak değil, KOSGEB tarafından ilan edilen Proje Teklif Çağrısı okunarak, çağrı kapsamında sunulabilecek projeler ile ilgili çerçeve anlaşıldıktan ve çağrıda açıklanan uygun proje konuları ile işletmenin mevcut durum ve hedeflerinin eşleştiğinden emin olunduktan sonra hazırlanmalıdır.

- Proje faaliyetlerinin gerçekleştirilebilmesi için gerekli olan ve gerekçesi açıklanan giderler projeye eklenmeli, bunun dışındaki genel işletme ihtiyaçlarına projede yer verilmemelidir.
- Proje hazırlanırken faaliyet ismi satırlarına gider ismi yazılmamalıdır. Gider sadece bir faaliyetin gerçekleştirilmesi için satın alınacak ürün veya hizmetlerin adıdır. Örnek:
Yanlış proje faaliyet ismi: X tezgahı satın alımı
Doğru proje faaliyet ismi: Talaşlı işleme hattına otomasyon kabiliyeti kazandırılacaktır (Bu faaliyet ile ilgili olarak gider adı: X tezgahı satın alımı)
- Projeye yazılan gider ve teknik özellikler ile proformadaki gider ve teknik özellikler uyumlu olmalı ve gider ismi yerine marka model yazılmamalıdır.
- Faaliyet başlangıç ve bitiş tarihlerinde olabilecek muhtemel gecikmeler dikkate alınarak faaliyet - zaman planı oluşturulması mümkündür ancak faaliyetler arasındaki öncül - ardıl ilişkisinin kaybolmasına ve proje ilerleyişi açısından kritik olan faaliyetlerin gerçekleşme zamanının fazlasıyla belirsiz kalmasına neden olacak aşırılıkta "zamana yayma" yapılmamalıdır.
- Proje teklif çağrısında ilan edilen son başvuru tarihine kadar başvurusunu KOBİ Bilgi Sistemi üzerinden onaylamayan işletmelerin projeleri değerlendirmeye alınmayacaktır. Sistem yoğunluğu nedeniyle problem yaşanmaması için yükleme ve onaylama son günlere bırakılmamalıdır.
- KOSGEB tarafından yapılacak değerlendirmeler, Proje Başvuru Formu ve eklerinde bulunan bilgi ve belgeler çerçevesinde yapılacağından, söz konusu bilgi ve belgelerin anlaşılır ve çağrı/mevzuatta belirtilen şekilde sunulması önem arz etmektedir.
- Dönemsel izleme raporları destek ödemeleri için temel oluşturduğundan, gerçekleştirilen faaliyet ve giderlerin değerlendirilmesinde ihtiyaç duyulacak bilgilerin detaylı olarak verilmesi gerekmektedir.
- Proje uygulama aşamasında kurul kararında yer alan giderlerden farklı özellikte gider gerçekleşecek ise projede revizyon talep edilmesi gerekmektedir.
- Proje başladıktan sonra proje/kurul kararında yer alan hususlarda herhangi bir değişiklik yapılmak istenirse mevzuatta belirtilen sınırlar dahilinde ve süreler içerisinde revizyon talep edilmesine dikkat edilmelidir.
- Destek kapsamındaki giderlere ilişkin bedellerin işletme tarafından proje başlangıç tarihinden itibaren banka aracılığıyla ödenmesi gerekmektedir.
- Proje başlangıç tarihinden önce gerçekleşen giderler desteklenmemektedir (Proje teklif çağrısına göre destek kapsamında ise, proje hazırlama danışmanlığı ve proje süresi içinde düzenlenen fuarlara ilişkin ödemeler bu kıstasa dahil değildir). Bu nedenle projede belirtilen

ve destek talep edilen giderlerin belirtilen istisna hariç olmak üzere proje başlangıç tarihinden sonra yapılması gerekmektedir.

- Proje sonuç raporu, mevzuatta belirtilen süre (proje süresinin bitiminden sonraki 1 ay içerisinde) sunulmalıdır. Aksi halde; KOBİ Bilgi Sistemi (KBS) üzerinden bir defaya mahsus bildirim yapılacak, bildirim takiben 15 gün içinde rapor halen sunulmamış olursa projenin başarılı olmadığına karar verilerek bekleyen destek ödemeleri yapılmayacaktır.

1.3.3.6 Yurt Dışı Pazar Destek Programı

Programın Amacı

- KOBİ'lerin yurt dışı pazarlara açılabilme beceri ve kabiliyetlerini geliştirmek,
- KOBİ'lerin yurt dışı pazar paylarını arttırmak,
- KOBİ'leri, uluslararası rekabetin aktörleri haline getirmek,
- İhracata başlayan KOBİ sayısını arttırmak,
- E-ticarete başlayan KOBİ sayısını arttırmaktır.

Destek Unsurları

Proje süresi n az 8 ay, en fazla 24 ay olmakla beraber destek Üst Limiti: 300.000 TL'dir.

Proje Destek Oranı¹⁰: % 70 Geri Ödemesiz, % 30 Geri Ödemeli

- İşletmeler bu destekten sadece 1 (bir) kez yararlanabilir.
- Programdan yararlanmak isteyen işletmelerin, başvuru tarihi itibarıyla son onaylı mali yılda bilanço esasına göre defter tutmuş olması gerekir.
- İşletmenin başvuru tarihi itibarı ile Yurt İçi Marka Tescil Belgesi'ne sahip olması gerekir.
- İşletmenin proje bütçesi, son onaylı mali yıl net satış hasılatını aşmaması gerekir.
- İşletmenin son onaylı mali yılda ihracat yapmış olması gerekir. (Ancak imalat sektöründe veya Öncelikli Teknoloji Alanları Tablosunda yer alan sektörlerde faaliyet gösteren işletmelerde bu şart aranmaz.)

¹⁰ Personel giderleri için destek oranı dikkate alınmaksızın; asgari geçim indirimi dâhil net asgari ücret tutarı temel girdi olmak üzere bu uygulama esaslarında belirlenen hesap yöntemi ve limitlere göre belirlenen tutar kadar geri ödemesiz destek sağlanır.

- Proje başvurusu en az 2 farklı gider grubundan oluşmalıdır.

Desteklenecek Proje Giderleri

Yurt Dışı Pazar Destek Programı kapsamında desteklenen gider grupları, gider türleri ve her bir gidere ilişkin belirlenen destek üst limitleri aşağıdaki tabloda gösterilmiştir.

Tablo 11 Yurt Dışı Pazar Destek Programı

Gider Grubu	Gider Türü	Gidere Ait Destek Üst Limiti (TL)
Personel Giderleri	Personel Giderleri	90.000
Teçhizat- Donanım Giderleri	Donanım Giderleri	50.000
Yazılım	Yazılım Giderleri	50.000
Hizmet Alımı	Tanıtım Giderleri	80.000
Hizmet Alımı	Yurt Dışı Fuar ve Seyahat Giderleri	150.000
Hizmet Alımı	Test / Analiz ve Belgelendirme Giderleri	100.000
Hizmet Alımı	Diğer Hizmet Alım Giderleri	100.000

Dikkat Edilmesi Gereken Hususlar

- Sistem üzerinden sadece Yurt İçi Marka Tescil Belgesi'nin yüklenmesi yeterlidir.
- Başvuru formunda, proforma fatura / fiyat teklifi kaydı ekranında, yabancı işletme kutucuğunun seçilmesi durumunda vergi no ve işletme adı kontrolü yapılmamakta ve ilgili proforma fatura / fiyat teklifi kaydedilebilmektedir.
- Bu durumda, işletmeye ait mali bilgiler ve çalışan bilgilerinin getirildiği ekrandaki "veri güncelleme butonu" ile sorun giderilebilmektedir.

1.3.4 KOBİ Finansman Destekleri

1.3.4.1 KOBİ Finansman Destek Programı

Programın Amacı

KOBİ'lere uygun koşullarda finansal destek temin edilerek finansman sorunlarının çözümü, üretim, kalite ve standartlarını artırmaları, istihdam yaratmaları, uluslararası düzeyde rekabet etmelerinin sağlanmasıdır.

Destek Unsurları

KOBİ Finansman Destek Programı kapsamında verilen kredi türlerine, kredinin sağlanacağı işletme türlerine ve kredi vadelerine aşağıdaki tabloda yer verilmiştir.

Tablo 12 KOBİ Finansman Destek Programı

Kredi Türü	İşletme Türü				Azami Kredi Vadesi
	Girişimci İşletmeler ¹¹		Stratejik ve Öncelikli Sektörlerdeki İşletmeler ¹²		
	Kredi Üst Limiti	Destek Puanı	Kredi Üst Limiti	Destek Puanı ¹³	
İşletme Kredisi	50.000 TL ¹⁴	10 puan	500.000 TL	12 puan ¹⁵	18 Ay
Makine Teçhizat Kredisi					36 Ay

1.3.4.2 Sebze ve Meyve Soğuk Zincir Finansal Kiralama Destek Programı

Programın Amacı

Bu destek programının amacı; küçük ve orta ölçekli işletmelerin, sebze ve meyve zayıyatını azaltmak üzere soğuk zincir oluşturmaları sürecinde, finansal kiralama yöntemiyle temin edecekleri, yerli malı ve yeni soğuk hava ünitesi ve/veya frigorifik kasa/ünite yatırımları için finansal kiralama faiz/ kâr payı masraflarına katkı sağlanmasıdır.

¹¹ Girişimci işletme: KOSGEB desteği ile işini kurmuş faal işletmeler

¹² Stratejik ve öncelikli sektörlerdeki işletme: Sanayi ve Teknoloji Bakanlığı tarafından uygulanan Teknoloji Odaklı Sanayi Hamlesi Programından yararlanan işletmeler ve bu işletmelerin ürünlerini alan işletmeler

¹³ Yıllık faiz oranına uygulanacak destek puanı

¹⁴ Girişimcinin genç, kadın, engelli, gazi veya birinci derecede şehit yakını olması durumunda üst limit 70.000 TL olarak uygulanır

¹⁵ Makine Teçhizat kredisinde; yerli makine teçhizat alımında, Stratejik ve Öncelikli Sektörlerdeki İşletmelere 2 ilave puan verilir

Destek Unsurları

Küçük ve orta ölçekli işletmelerin finansal kiralama yöntemiyle temin edecekleri, yerli malı ve yeni soğuk hava ünitesi ve/veya frigorifik kasa/ünite yatırımları için finansal kiralama faiz/ kâr payı masraflarına azami 10 puana kadar üst limiti 750.000 TL destek sağlanmaktadır.

1.3.5 Rehberlik ve Danışmanlık Hizmetleri

1.3.5.1 Teknik Danışmanların Yetkilendirilmesi ve Teknik Danışmanlık Hizmetleri

Amaç

Küçük ve orta ölçekli işletmelerin finansman, uluslararasılaşma, teknoloji/yenilik/dijitalleşme ve büyüme alanlarında mevcut durumlarını analiz etmek, ihtiyaçlarını belirlemek, sorunlarına çözüm aramak, beceri ve kabiliyetlerini geliştirmek ve yurt içi ve yurtdışı pazarlarda rekabet edebilir düzeye gelebilmelerini sağlamak için Küçük ve Orta Ölçekli İşletmeleri Geliştirme ve Destekleme İdaresi Başkanlığı (KOSGEB) tarafından sağlanan destekler kapsamında yararlanacakları danışmanlık hizmetlerine ilişkin iş ve işlemlerin esaslarını düzenlemektir.

Kimler Yetkilendirme Başvurusu Yapabilir?

Teknik danışman olmak isteyen adayların başvuru tarihi itibarıyla başvuru yaptıkları alanlarda aşağıdaki şartlardan en az birini taşımaları gerekmektedir:

- Yükseköğretim kurumlarında profesör veya doçent olarak görev yapmak veya yapmış olmak,
- Doktora mezunu olmak ve en az 120 saat danışmanlık tecrübesine sahip olmak,
- Yüksek lisans mezunu olmak ve en az 240 saat danışmanlık tecrübesine sahip olmak,
- Büyük veya orta ölçekli işletmelerde orta düzey yönetici (birim müdürü, işletme müdürü ve bunların emsalleri) veya üst düzey yönetici (genel müdür, genel müdür yardımcısı ve bunların emsalleri ile üstleri) olarak, son 10 yıl içerisinde en az 5 yıl görev yapmış ve en az lisans mezunu olmak,
- Danışmanlık sektöründe faaliyet gösteren işletmelerin son 10 yıl içinde en az 5 yıl sahibi, ortağı veya çalışanı olmak ve en az 240 saat danışmanlık tecrübesine sahip ve en az lisans mezunu olmak,

- 5/2/2013 tarihli ve 28560 sayılı Resmi Gazete'de yayımlanan Bireysel Katılım Sermayesi Hakkında Yönetmelik kapsamında Bireysel Katılım Yatırımcısı Lisansına sahip ve aynı Yönetmelikte tanımlanan tecrübeli yatırımcı olmak.

Danışmanlık tecrübesi olarak değerlendirilecek danışmanlık hizmetlerinin, aşağıdaki niteliklerin tamamına sahip olması gerekir:

- Danışmanlık hizmetleri, başvuru tarihi itibarıyla son 5 yıl içerisinde verilmiş olmalıdır.
- Yetkilendirme başvurusunda bulunulan her bir alt alan için en az 3 farklı işletmeye danışmanlık hizmeti verilmiş olmalıdır.
- Her bir danışmanlık hizmetinin süresi en az 20 saat olmalıdır.
- Danışmanlık hizmetlerine ilişkin rapor, bu usul ve esasların ekinde yer alan Teknik Danışman Adayı Danışmanlık Hizmeti Sonuç Raporuna uygun şekilde düzenlenmelidir.

1.3.6 Mikro ve Küçük İşletmelere Hızlı Destek Programı

Programın Amacı

İmalat ve bunun tamamlayıcısı olan öncelikli sektörler ile COVID-19 salgını etkilerinin nispeten yüksek olduğu bazı hizmet ve ticaret sektörlerindeki mikro ve küçük işletmelerin faaliyetlerini sürdürmeleri ve geçmiş dönem ortalama istihdam seviyelerini koruyarak yeni personel istihdam etmelerini sağlamaktır.

Programa İlişkin Bilinmesi Gerekenler

Program destek tutarı (125.000 TL/personel), 1 Temmuz 2022'de ilan edilen dördüncü başvuru dönemi yararlanıcıları için geçerlidir. 2021 Aralık – 2022 Mart başvuru döneminde (üçüncü başvuru dönemi) başvurusu onaylanan işletmeler için destek tutarı 100.000 TL / personel olarak uygulanmaya devam edilecektir.

İmalat, bilgisayar programlama, bilimsel Ar-Ge sektörleri ile Covid-19 salgınının nispeten daha fazla etkilediği bazı hizmet ve ticaret sektörlerindeki MKİ'lere:

- 1981 ve sonrası doğumlu, son 3 yılda 180 günden fazla çalışmamış üniversite veya mesleki ya da teknik lise mezunu en az bir yeni personelin “12 ay boyunca istihdam edilmesi taahhüdü”,
- “Başvuru dönemi ilanından önceki 12 aylık ortalama istihdamın korunması” şartıyla;

Yeni istihdam edilecek personel başına 125 Bin TL geri ödemeli destek verilecektir. **İşletme sahibi veya işe alınan personel kadın ise**, destek personel başına 10 Bin TL artırımlı olarak uygulanacaktır. Başvuru dönemi ilan tarihinden önceki ayda işletmede çalışmıyor olan personel “yeni” kabul edilecektir. Mikro işletmeler en fazla 2 personel, küçük işletmeler en fazla 5 personel için destek alabilecektir.

Destekten yararlanabilecek MKİ'lerin sektör listesi www.kosgeb.gov.tr adresinde yayınlanmaktadır.

Asgari prosedürle, süratli ve güvenli bir yöntemle destek verilmesi gerektiğinden, diğer KOSGEB destek programlarından farklı olarak kurul veya komite değerlendirme prosedürü bulunmamaktadır. Uygunluk kriterlerini karşılayan MKİ'ler, KOSGEB'in web tabanlı destek uygulama ara yüzü olan KBS (E-devlet sistemi, Gelir İdaresi Başkanlığı, SGK, MERSİS – ESBİS ve diğer bazı veri tabanlarıyla bağlantılı olan KOBİ Bilgi Sistemi) üzerinden başvuru yapabilmektedir. Bütçe imkânları ölçüsünde başvuru sırasına göre geçici onay verilmekte, yeni personeli istihdam eden MKİ'lerin ödeme talebi başvuru sırasına göre bütçenin yeterli olduğu sayıdaki işletmenin kesin onayı verilmektedir.

Destek ödemeleri, 6 ay + 6 ay şeklinde destek ödemesine esas iki taksit döneminin başında peşin olarak yapılmaktadır. Ödeme öncesinde ve sonrasında, resmi kayıtlardan (GİB, SGK) işletmenin aktif olduğu, geçmiş dönem ortalama istihdamının muhafaza ediliyor olduğu ve yeni personelin istihdam edildiği kontrol edilmektedir. 6 aylık ilk taksit dönemine ilişkin yükümlülük yerine getirilmemişse 3 ay ek süre verilecek, 3 ay ek süre içinde yükümlülük tamamlanmışsa ikinci 6 aylık dönem ödenmektedir.

Geçmiş dönem ortalama istihdam seviyelerini koruyarak yeni personel istihdam etme taahhütlerini yerine getirmiş olmak kaydıyla; MKİ'ler kullandıkları desteği 24 ay geri ödemesiz dönemi takiben 4'er aylık 6 taksitte faizsiz ve komisyonsuz olarak KOSGEB'e geri ödemektedir. Taahhütleriyle ilgili yükümlülüklerini varsa verilen ek sürede de tamamlayamayan MKİ'lerden ise; verilen destek, ödeme tarihinden itibaren hesaplanarak yasal faizi ile tahsil edilmektedir. Geri ödemeli destek için işletmelerden teminat alınmamaktadır.

Başvuru ve Uygulama İşlemleri Takvimi

Program başvuruları 10 Ekim 2022'ye kadar yapılabilmektedir. Program başvurusuna geçici onay verilen işletmelerin, istihdam edilen personel için ödeme talebi yapabilecekleri son tarih 28 Kasım 2022'dir.

Program Başvuru Formundaki personel sayısı veya harcama beyanını artırmak için dilekçe verilebilecek son tarih 31 Ekim 2022'dir.

Aşağıdaki tabloda, 2022 Temmuz’da ilan edilen yeni (dördüncü) başvuru dönemine ilişkin takvime yer verilmiştir.

Tablo 13 Mikro ve Küçük İşletmelere Hızlı Destek Programı Takvimi

Başvuru döneminin ilan edildiği ay:		2022 / Temmuz
İstihdamın korunmasında referans kabul edilecek geçmiş dönem aralığı:		2021 Temmuz – 2022 Haziran ortalaması*
	İşlem adımı	Tarih aralığı
PROGRAM BAŞVURUSU VE GEÇİCİ ONAY SÜRECİ	İşletme program başvurusu son tarihi:	10 Ekim 2022
	KOSGEB ilk kontrol süreci için son tarih:	En geç: 13 Ekim 2022
	Varsa bildirilen eksik ve hataların işletme tarafından giderilebileceği son tarih:	18 Ekim 2022
	KOSGEB son kontrol süreci sonu (Bütçe kapsamında GEÇİCİ ONAY**):	En geç: 20 Ekim 2022
ÖDEME BAŞVURUSU VE KESİN ONAY SÜRECİ	Yeni personelin işe alınabileceği son ay:(Ayrılması durumunda, şartları karşılayan başka bir personel destek süreci içinde istihdam edilebilir)	Ekim, 2022(SGK kayıtlarına yansımış olmalıdır)
	Ödeme Talep Formunun işletme tarafından onaylanabileceği ilk ve son tarih***:	1 Ağustos - 28 Kasım 2022 (Not: Son onay tarihi, geri ödeme takviminde değişiklik yapılmaksızın 28 Kasım 2022’ye ötelenmiştir. Uygulama Esaslarının geri ödeme takviminin belirlenmesine ilişkin referans ayı “2022 Eylül” ayı olarak, geri ödeme başlangıç ayı ise işbu takvimde belirtildiği üzere “2024 Eylül” ayı olarak uygulanmaya devam edilecektir)
	KOSGEB Uygulama Birimleri ödeme onayı için son tarih: (Bütçe kapsamında KESİN ONAY**)	29 Kasım 2022
İkinci ödeme taksiti başvurusu süreci	İkinci ödeme taksiti için Ödeme Talep Formunun işletme tarafından onaylanabileceği son tarih****:	27 Ekim 2023
	KOSGEB Uygulama Birimleri ödeme onayı için son tarih:	30 Ekim 2023
Geri ödeme başlangıcı:		2024 / Eylül

Tabloya ilişkin detaylar aşağıda yer almaktadır;

Not: Bu dönem yararlanıcıları için, 2022 Haziran'da işletmede çalışmayan personel "yeni" sayılmaktadır.

Not: SGK, Gelir İdaresi Başkanlığı ve diğer kurum kayıtlarındaki ilgili verilerini işbu takvimdeki son tarihlerden en az 2 iş günü önce güncellemeyen veya eksiklerini tamamlamayan ya da gerekli bildirimlerini yapmamış olan işletmelerin destek başvuru sistemine yansımaya bilgilerinden dolayı KOSGEB sorumlu tutulamaz.

*: SGK kayıtlarına göre 4A kapsamındaki toplam prim günü sayısı 360'a bölünecek ve çıkan rakam bir üst tam sayıya yuvarlanmaktadır.

** : Geçici onay ve kesin onay, destek bütçesi kapsamında program ve ödeme talebi başvuru sırasına göre verilmektedir.

***: Ödeme Talep Formu onayı KOSGEB tarafından verilen ancak ödeme işlemleri tamamlanamadan önce vergi / SGK borç sorgulama süresi dolan ve yenilenmesi gereken Ödeme Talep Formları 5 Aralık 2022'ye kadar güncellenebilmektedir, KOSGEB Uygulama Birimleri tarafından 8 Aralık 2022'ye kadar bunlara onay verilebilmektedir.

****: Ödeme Talep Formu onayı KOSGEB tarafından verilen ancak ödeme işlemleri tamamlanamadan önce vergi / SGK borç sorgulama süresi dolan ve yenilenmesi gereken Ödeme Talep Formları 6 Kasım 2023'e kadar güncellenebilmektedir, KOSGEB Uygulama Birimleri tarafından 9 Kasım 2023'e kadar bunlara onay verilebilmektedir.

2. TESKOMB

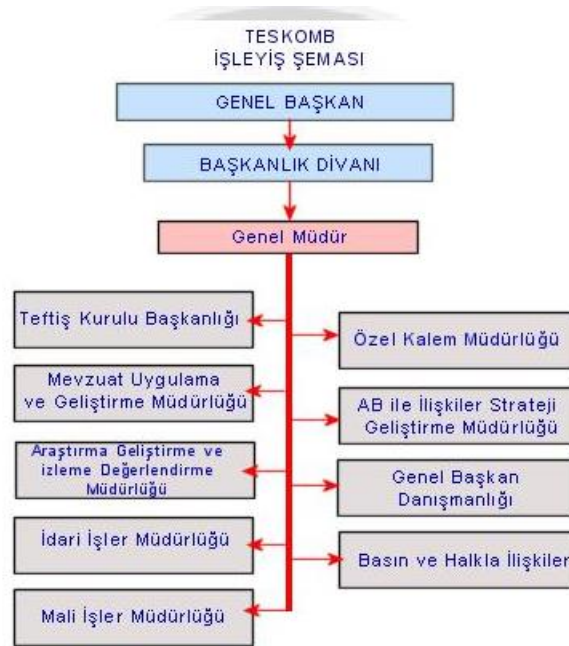
2.1 Tarihçe

Türkiye’de ekonomik değer üreten bazı kesimleri devlet desteklemektedir. Örnek vermek gerekirse olursa tarım ve hayvancılık ile uğraşan kesim Ziraat Bankası aracılığıyla desteklenmekteyken esnaf ve sanatkârlarda Halk Bankası aracılığıyla desteklenmektedir. Esnaf ve sanatkârların Halk Bankası’ndan uygun koşullu kredi kullanırken gerek duyduğu kredi kefaleti, teminatının sağlanması amacıyla Esnaf ve Sanatkârlar Kredi ve Kefalet Kooperatifleri kurulmuştur.

Türkiye’de kredi kooperatiflerinin ilk kuruluşuna 10.08.1951 yılında başlanmış, bu tarihten itibaren sayıları artarak 1970 yılında 450 Kooperatif sayısına ulaşılmıştır. 1970 yılında ülke genelindeki 450 Kooperatif, illerde birleşerek 14 Bölge Birliğini oluşturmuş ve bu Bölge Birlikleri de kendi aralarında örgütlenecek Ulusal düzeyde Merkez Birliği’ni oluşturmuşlardır. Zaman içerisinde bölge birliği sayısı artarak günümüzde bu sayı 32’ye ulaşmış durumdadır.

Küçük esnafın finansman ihtiyacını karşılamak amacı ile kurulan Esnaf ve Sanatkarlar Kredi ve Kefalet Kooperatifleri, 1969 yılına kadar Türk Ticaret Kanunu hükümlerine tabi olarak, 1969 yılından sonrada 1163 sayılı Kooperatifler Kanunu’nun yürürlüğe girmesi ile bu kanun hükümlerine göre faaliyetlerini sürdüren özel hukuk tüzel kişiliğine haiz kuruluşlardır.

2.2 İdari Yapı



Şekil 1 TESKOMB Teşkilat Şeması

TESKOMB Genel Başkanının Başkanlık yaptığı ve 5 başkan vekilinden oluşan Başkanlık Divanına bağlı Genel Müdürlük bulunmaktadır. Genel Müdüre bağlı olarak ise 9 birim görev yapmaktadır.

TESKOMB Yönetim Kurulunun Görev ve Yetkileri ise şu şekildedir;

- Ortakların beyannameleri ile istihbarat raporlarına göre verilecek kredi veya kefalet miktarını tespit etmek,
- Ortaklar için yeni kredi imkanları sağlamak,
- Kooperatif amaçlarının gerçekleşmesinde kullanılmak üzere ilgili kuruluşlardan borç para almak,
- Esnaf ve Sanatkarlar Kredi ve Kefalet Kooperatiflerinin ve genel kooperatifçiliğin geliştirilmesi konusunda teknik bürolar kurmak ve seminerler düzenlemek,
- Yönetim ve denetim kurulu üyeleri için teminatlı çalışma ortamı yaratmak ve gerekiyorsa bu konuda bazı fonlar kurmak,
- Yurt içinde ve dışında geziler tertipleyerek Esnaf ve Sanatkarlar Kredi ve Kefalet Kooperatifi ortak ve memurlarının bilgi ve görgülerinin artırımına çalışmak,
- Kooperatiflerin, finansman ve kredi sorunlarına çareler aramak,
- Bir yayın organı çıkarmak,
- Çeşitli ekonomik faaliyetlere öncülük etmek,
- Esnaf ve Sanatkarların ucuz ve yeterli kredi kullanmalarına imkan sağlamak,
- Uluslar arası kooperatif kuruluşlarına katılmak ve bu kuruluşlardan yapılacak eğitim, araç, gereç ve nakit yardımlarını kabul etmek,
- Ortakların ihtiyaçlarını karşılamak üzere, Türkiye genelinde sağlık ve dinlenme tesisleri, bakımevleri, yurtlar ve kreşler kurmak veya kurulmasına yardımcı olmak, bu amaçlarla fon oluşturmak,
- Kooperatifçiliğin geliştirilmesi ve eğitim amacıyla enstitü kurmak,
- Çalışanlarının sosyal yardımlaşma, dayanışma ve emekliliklerini sağlamak üzere vakıf kurmak ve bu vakıf aracılığıyla işletmeler tesis etmek ve işletmek.

2.3 TESKOMB Kefaletiyle Kullanılan Krediler

Her yılbaşında yayınlanan Türkiye Halk Bankası Anonim Şirketince Esnaf ve Sanatkârlara Kredi Kullanılmasına Dair Cumhurbaşkanlığı Kararı kapsamında ESKKK kefaletiyle Halkbank'tan esnaf ve sanatkârlara kullanılacak faiz indirimli kredilerin usul ve esasları belirlenmektedir.¹⁶

TESKOMB kefaletiyle Halk Bankasından kullanılan faiz indirimli krediler, yatırım ve işletme kredileri olarak ikiye ayrılmaktadır. Yatırım kredilerinde vade; aylık veya 3 aylık, işletme kredilerinde ise aylık, 3 aylık veya 6 aylık vadelerde kullanılabilen olup faiz oranı %15'dir. Kredinin türüne göre bu oranın yarısı yahut tamamı kamu kaynaklarından sübvansiyonla karşılanmaktadır.

Yatırım kredilerinin şahıs üst limiti 1.500.000 TL'dir ve taşıt alımlarında 84 aya, iş yeri alımlarında 120 aya kadar vade ile kullanılmaktadır. Kamu sübvansiyonu ile bu kredilere yansıyan faiz oranı % 7,5 olmaktadır.

İşletme kredilerinde şahıs üst limiti kişinin ortağı olduğu ESKKK'nın risk grubuna bağlı olarak 300.000, 325.000, 400.000 yahut 500.000 TL olarak değişiklik göstermektedir. Bu krediler 60 aya kadar vade ile kullanılmaktadır. İşletme kredilerinde faiz indirim oranı kredi türüne göre değişkenlik göstermekte olup, usta girişimci, genç girişimci ve kaybolmaya yüz tutmuş meslekleri icra eden girişimcilere yönelik işletme kredilerine % 0, diğer işletme kredilerine % 7,5 faiz yansıtılmaktadır.

Kredi Kullanım Şartları

Esnaf ve Sanatkâr Kredi ve Kefalet Kooperatifleri kefaletiyle Halk Bankasından faiz indirimli kredileri kullanmak için öncelikle esnaf ve sanatkârların kredi ve kefalet kooperatiflerine ortak olmaları gerekmektedir. Kredi ve Kefalet Kooperatifi ortağı olabilmek için aşağıdaki nitelik ve şartların varlığı gereklidir.

- Türkiye Cumhuriyeti vatandaşı olmak,
- Hazine ve Maliye Bakanlığı'nda vergi kaydı bulunmak,

¹⁶ 2022 yılına dair karar <https://www.resmigazete.gov.tr/eskiler/2022/01/20220104-7.pdf> adresinden indirilebilir. Ayrıca söz konusu karar rapor ekinde de sunulmuştur.

- 5362 sayılı Kanununun 3'üncü ve 7'nci maddelerinde tanımlanan özellikleri taşıyan esnaf ve sanatkâr olmak ve aynı Kanununun 68'inci maddesine göre esnaf ve sanatkâr siciline kayıtlı bulunmak,
- İş veya ikamet yeri kooperatifin çalışma bölgesi içinde bulunmak,
- Aynı zamanda başka bir Esnaf ve Sanatkârlar Kredi ve Kefalet Kooperatifi ortağı olmamak.

Kredi Başvuru ve Değerlendirme Aşamaları

1. Başvuru

Kooperatif ortağı kişi esnaf ve sanatkârlar, faiz indirimli kredilerden faydalanmak üzere gerekli evraklarla birlikte ESKKK'ya başvurur.

2. ESKKK İncelemesi

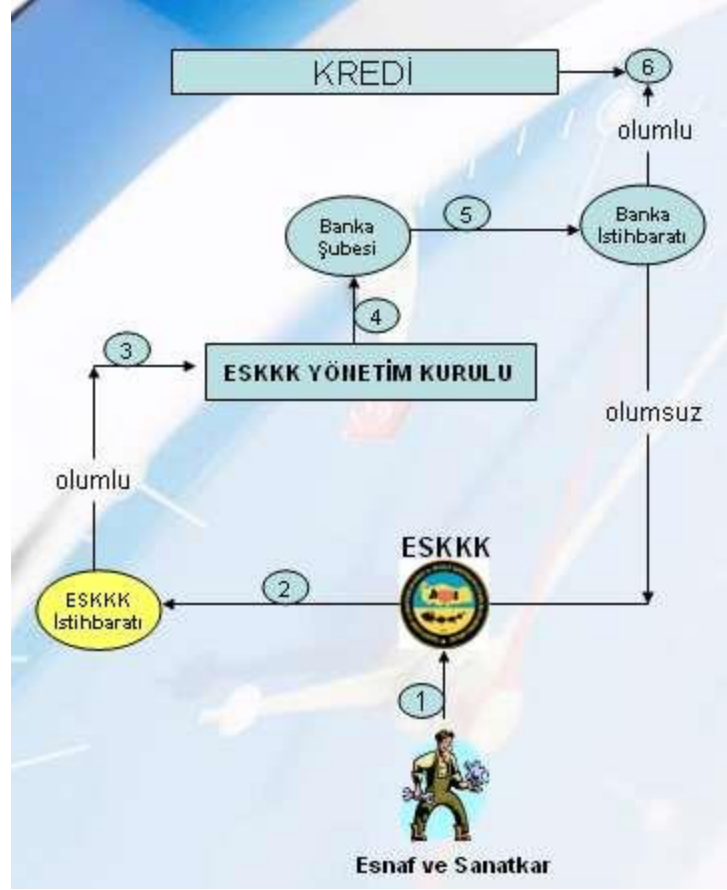
ESKKK başvurusunun ortaklık şartlarını taşıyıp taşımadığı, mali sicilinin durumu, gerçekten aktif bir işletmesinin bulunup bulunmadığı gibi hususları araştırarak başvurucuya kefalet sağlanması noktasında herhangi bir sorun bulunmaması halinde dosyayı ilgili Halk Bankası Şubesi'ne iletir.

3. Banka İncelemesi

İlgili Halk Bankası Şubesi kredi başvuru dosyasını hakkında bir istihbarat çalışması yapar. Bu çalışmada kişinin mali sicili, kredibilitesi, iş hacmi, geri ödeme gücü, gösterdiği rehin ve ipoteklerin değeri ile kefillerinin mali güçleri incelenerek, kişiye kredi kullanırılıp kullanırılmayacağı ve kullanılacaksa kredi tutarının ne kadar olacağı belirlenir.

4. Kredinin Kullanılması

Banka istihbaratının da olumlu sonuçlanması halinde sözleşme işlemlerinin tamamlanmasının ardından kredi tutarı başvurusunun hesabına yatırılır.



Şekil 2 Kredi Başvuru Süreci

Esnaf ve sanatkârların Esnaf ve Sanatkâr Kredi Kefalet Kooperatifleri kefaletiyle kullanabildiği kredi çeşitleri ise şunlardır

2.3.1 İşletme Kredileri

2.3.1.1 İşletme Kredisi

Esnaf ve sanatkârlara; hammadde ve döner sermaye ihtiyaçlarının karşılanmasına yönelik olarak kullanılan kredi türüdür. Şahıs üst limiti kişinin ortağı olduğu ESKKK'nın risk grubuna bağlı olarak 300.000, 325.000, 400.000 yahut 500.000 TL olarak değişiklik göstermektedir. Bu krediler 60 aya kadar vade ile kullanılmaktadır.

Bu kredi kapsamında faizin yarısı Hazine ve Maliye Bakanlığı tarafından karşılanmakta olup, esnaf ve sanatkârların yıllık ödediği kredi ve faiz oranı %7.5 olarak uygulanmaktadır.

2.3.1.2 Kaybolmaya Yüz Tutan Meslek Kollarında Faaliyet Gösteren Esnaf ve Sanatkârlara Kullandırılacak Krediler

193 sayılı Gelir Vergisi Kanununun 9. maddesinde belirtilen, geleneksel, kültürel, sanatsal değeri olan Kaybolmaya Yüz Tutan Meslek Kollarında (el dokuma işleri, bakır işletmeciliği, çini ve çömlek yapımı, sedef kakma ve ahşap oyma işleri, kaşıkçılık, bastonculuk, semercilik, yazmacılık, yorgancılık, keçecilik, lüle ve oltu taşı işçiliği, çarıkçılık, yemenicilik, oyacılık ve bu işlere benzerlik gösterdikleri Maliye Bakanlığı'na kabul edilen) faaliyet gösteren ve "Esnaf Vergi Muafiyet Belgesi" sahibi esnaf ve sanatkârlara kullandırılan kredi türüdür.

Başvuru tarihi itibarıyla son 5 yıl içinde, 2016 yılında uygulamaya konulan KOSGEB Sıfır Faizli İşletme Kredisi Faiz Desteği Protokolü ile 2017 yılı KOSGEB Sıfır Faizli İşletme Kredisi Faiz Desteği Protokolü kapsamında KOSGEB destekli kredilerden yararlanan esnaf ve sanatkarlar ile deprem, heyelan, sel afetlerine ve/veya terör olaylarına maruz kalmaları nedeniyle KOSGEB Acil Destek Kredisi Programı kapsamında KOSGEB destekli kredilerden yararlanan esnaf ve sanatkarlar hariç, diğer kamu kurum ve kuruluşların faiz ve/veya hibe desteği niteliğindeki desteklerinden yararlanan esnaf ve sanatkarlar Hazine ve Maliye Bakanlığı faiz destekli bu kredilerden faydalanamayacaktır.

Şahıs üst limiti kişinin ortağı olduğu ESKKK'nın risk grubuna bağlı olarak 300.000, 325.000, 400.000 yahut 500.000 TL olarak değişiklik göstermektedir. Bu krediler 60 aya kadar vade ile kullandırılmaktadır.

Bu kredi kapsamında faizin tamamı Hazine ve Maliye Bakanlığı tarafından karşılanmaktadır.

2.3.1.3 Ustalık Belgesi Sahibi Olup Yeni İşyeri Kuran Esnaf ve Sanatkârlara Kullandırılacak Krediler

3308 sayılı Mesleki Eğitim Kanunu kapsamında, kredi başvuru tarihi itibarıyla en az 1 yıllık ustalık belgesine sahip olan ve ustalık belgesiyle ilgili meslek kolunda, son 1 yıl içinde kendi adına işletme kurduğunu belgeleyen girişimci esnaf ve sanatkârlara kullandırılacak kredilerdir.

Bu destekten aynı işletme için başka bir kurum ve kuruluştan hibe desteği alanlar ile son bir yıl içinde ticari faaliyetini veya vergi mükellefiyetini sonlandıranlar faydalanamayacaktır.

Başvuru tarihi itibarıyla son 5 yıl içinde, 2016 yılında uygulamaya konulan KOSGEB Sıfır Faizli İşletme Kredisi Faiz Desteği Protokolü ile 2017 yılı KOSGEB Sıfır Faizli İşletme

Kredisi Faiz Desteđi Protokolü kapsamında KOSGEB destekli kredilerden yararlanan esnaf ve sanatkârlar ile deprem, heyelan, sel afetlerine ve/veya terör olaylarına maruz kalmaları nedeniyle KOSGEB Acil Destek Kredisi Programı kapsamında KOSGEB destekli kredilerden yararlanan esnaf ve sanatkarlar hariç, diđer kamu kurum ve kuruluşların faiz ve/veya hibe desteđi niteliğindeki desteklerinden yararlanan esnaf ve sanatkarlar Hazine ve Maliye Bakanlığı faiz destekli bu kredilerden faydalanamayacaktır.

Şahıs üst limiti kişinin ortađı olduđu ESKKK'nın risk grubuna bađlı olarak 300.000, 325.000, 400.000 yahut 500.000 TL olarak deđişiklik göstermektedir. Bu krediler 60 aya kadar vade ile kullanılmaktadır.

Bu kredi kapsamında faizin tamamı Hazine ve Maliye Bakanlığı tarafından karşılanmaktadır.

2.3.1.4 Genç Girişimci Esnaf ve Sanatkârlara Yönelik Kullanılacak Krediler

Küçük ve Orta Ölçekli İşletmeleri Geliştirme ve Destekleme İdaresi Başkanlığı (KOSGEB) tarafından sağlanan hibe ve faizsiz kredi desteğinden yararlananlar hariç olmak üzere; KOSGEB Uygulamalı Girişimcilik Eğitimini bitiren, kredi başvuru tarihi itibarıyla 35 yaşını tamamlamamış olan genç girişimci esnaf ve sanatkârlara KOSGEB tarafından onaylanan projelerini sunmaları durumunda, 300.000.-TL'ye kadar %100 faiz indirim oranı uygulanabilecektir. Kredi vadesi 60 aya kadar olmaktadır. Bu krediden Hazine faiz destekli kredi borcu bulunanlar yararlanamayacaktır.

Başvuru tarihi itibarıyla son 5 yıl içinde, 2016 yılında uygulamaya konulan KOSGEB Sıfır Faizli İşletme Kredisi Faiz Desteđi Protokolü ile 2017 yılı KOSGEB Sıfır Faizli İşletme Kredisi Faiz Desteđi Protokolü kapsamında KOSGEB destekli kredilerden yararlanan esnaf ve sanatkârlar ile deprem, heyelan, sel afetlerine ve/veya terör olaylarına maruz kalmaları nedeniyle KOSGEB Acil Destek Kredisi Programı kapsamında KOSGEB destekli kredilerden yararlanan esnaf ve sanatkarlar hariç, diđer kamu kurum ve kuruluşların faiz ve/veya hibe desteđi niteliğindeki desteklerinden yararlanan esnaf ve sanatkarlar bu kredilerden faydalanamayacaktır.

2.3.2 Yatırım Kredileri

Yatırım kredilerinin şahıs üst limiti 1.500.000 TL'dir ve taşıt alımlarında 84 aya, iş yeri alımlarında 120 aya kadar vade ile kullanılmaktadır. Kamu sübvansiyonu ile bu kredilere yansıyan faiz oranı % 7,5 olmaktadır.

2.3.2.1 İşyeri Edindirme Kredisi

Esnaf ve sanatkârların faaliyet gösterdikleri veya gösterecekleri işyerlerini satın almalarına imkân sağlamak amacıyla kullanılabilen bir kredi ürünüdür. Kredinin üst limiti 1.500.000 TL olup, azami vadesi 120 aydır.

Bu kredi kapsamında faizin yarısı Hazine ve Maliye Bakanlığı tarafından karşılanmakta olup, esnaf ve sanatkârların yıllık ödediği kredi ve faiz oranı %7.5 olarak uygulanmaktadır.

2.3.2.2 Taşıt Edindirme Kredisi

Esnaf ve sanatkârların mesleki faaliyetlerinde kullanmak üzere sıfır kilometre araç (otomobil, kamyonet, kamyon, minibüs, midibüs, otobüs vs.) alımlarına yönelik ihtiyaçlarının karşılanması amacıyla kullanılabilen bir kredi ürünüdür. Kredinin üst limiti 1.500.000 TL olup, azami vadesi 84 aydır.

Bu kredi kapsamında faizin yarısı Hazine ve Maliye Bakanlığı tarafından karşılanmakta olup, esnaf ve sanatkârların yıllık ödediği kredi ve faiz oranı %7.5 olarak uygulanmaktadır.

Önemli Not: Bu bölümde anlatılan kredilere ilişkin veriler 2022 yılı için geçerlidir. TESKOMB kefaleti ile Halkbank tarafından kullanılan kredilere ilişkin bilgiler (vade, üst limitler, faiz oranları vs.) zamana göre değişiklik gösterebildiğinden kredilere ilişkin en güncel ve detaylı bilgi Türkiye Esnaf ve Sanatkârlar Kredi ve Kefalet Kooperatiflerinden alınabilir.

2.4 Halkbank Tarafından Doğrudan Kullanılan Krediler

Halkbank tarafından sadece ESKKK Kefaletiyle değil, ESKKK Kefaleti olmaksızın da %100' e varan faiz indirimli kredi kullanılmaktadır. Esnaf ve sanatkârların işletme sermayesi ihtiyaçlarının karşılanması için azami 60 ay vadeli (1, 3 ve 6 aylık ödeme seçenekleriyle) ve işletmenin mevcut durumunun ve mali verilerinin değerlendirilmesine göre azami 300.000 TL ile 500.000 TL arasında değişen limitli krediler kullanılmaktadır.

Bu kredilerden faydalanmak için başvuranlardan;

- Esnaf ve Sanatkârlar Odası'na ve Esnaf ve Sanatkârlar Sicil Müdürlüğüne kayıtlı,
- En az 3 aylık faaliyet süresini tamamlayan,
- ESKKK ortağı olmayan,
- Medeni hakları kullanma ehliyetine sahip gerçek kişiler

olması şartları aranmaktadır.

Doğrudan Halkbank tarafından kullanılan kredi çeşitleri de ESKKK kefaletiyle kullanılan krediler ile aynı tür kredilerdir. Bu krediler özetle şunlardır;

- İşletme Kredisi
- Kaybolmaya Yüz Tutan Meslek Kollarında Faaliyet Gösteren Esnaf ve Sanatkârlara Kullanılacak Krediler
- Ustalık Belgesi Sahibi Olup Yeni İşyeri Kuran Esnaf ve Sanatkârlara Kullanılacak Krediler
- Genç Girişimci Esnaf ve Sanatkârlara Yönelik Kullanılacak Krediler
- İşyeri Edindirme Kredisi
- Taşıt Edindirme Kredisi

Krediye başvurmak isteyen esnaf ve sanatkârlar Halkbank şubelerine kimlik belgesi, esnaf oda kayıt belgesi ve vergi levhası fotokopisini ileterek başvurularını gerçekleştirebilirler.

3. Kredi Garanti Fonu (KGF)

3.1 Tarihçe

KGF, 1991 yılında kurulmuş olup, 14 Temmuz 1993 tarih, 93/4496 sayılı Bakanlar Kurulu Kararı ile kuruluş organizasyonunu tamamlayıp ilk kefaletini 1994 yılında vererek faaliyetlerine başlamıştır. KGF, kurumsal bir kefalet kuruluşu olarak teminat yetersizliği nedeniyle çeşitli kredi ve destek imkânlarından yeterince yararlanamayan Küçük ve Orta Büyüklükteki İşletmelerin (KOBİ) ve KOBİ dışı işletmelerin, “müteselsil kefil” olmak suretiyle krediye erişimlerini sağlamaktadır.

3.2 İdari Yapı

KGF, Türk Ticaret Kanunu'na göre kurulmuş bir anonim şirkettir. Kamu kuruluşu olan ve kamu kuruluşu sayılan ortakları; KOSGEB, TOBB, TESK ile Eximbank, Halkbank, Vakıfbank, Vakıf Katılım Bankası, Ziraat Bankası ve Ziraat Katılım Bankası'dır. Diğer ortakları ise; Akbank, Albaraka Türk Katılım Bankası, Alternatifbank, Anadolubank, Burgan Bank, Denizbank, Fibabanka, Garanti Bankası, HSBC, ING Bank, İş Bankası, Kuveyt Türk Katılım Bankası, Nurol Yatırım Bankası, Odea Bank, QNB Finansbank, Şekerbank, Turkland Bank, Türk Ekonomi Bankası, Türkiye Finans Katılım Bankası, Türkiye Sınai Kalkınma Bankası, Yapı ve Kredi Bankası, Türkiye Emlak Katılım Bankası, PASHA Yatırım Bankası A.Ş. ile Mesleki Eğitim ve Küçük Sanayi Destekleme Vakfı (MEKSA) ve Türkiye Küçük ve Orta Ölçekli İşletmeler, Serbest Meslek Mensupları ve Yöneticiler Vakfı (TOSYÖV)'dür.

3.3 KGF Kefaletleri

19.10.2005 tarihli ve 2005/9617 sayılı Bakanlar Kurulu Kararı ile yürürlüğe konulan Küçük ve Orta Büyüklükteki İşletmelerin Tanımı, Nitelikleri ve Sınıflandırılması Hakkında Yönetmelik hükümlerinde tanımlanan Küçük ve Orta Büyüklükteki İşletmelerdir. Genel olarak, 250 kişiden az yıllık çalışan istihdam eden ve yıllık net satış hasılatı veya mali bilançosundan herhangi biri 250 Milyon TL'yi aşmayan işletmeler KOBİ olarak tanımlanır.

Burada belirtilen tanım çerçevesinde; KOBİ tanımını haiz olan diğer işletmeler gibi esnaf ve sanatkârlar da KGF kefaletinden yararlanabilmektedir. Ayrıca inşaat, arsa, yapı kooperatifleri hariç olmak üzere birlikler ve birliklere bağlı kooperatiflere de KGF kefalet desteği sağlanmaktadır.

KGF bir kefalet kuruluşudur. KGF'nin faaliyet konuları arasında kredi tahsisi hususu yer almamaktadır. Ancak işletmeler lehine kefil olmak suretiyle Bankalardan kredi kullanımını kolaylaştırmaktadır. Aynı zamanda, Bankaların kredi riskini paylaşmakta ve daha sağlıklı bir teminat yapısına ulaşmalarını sağlamaktadır. Kuruluşlardan sağladığı hibe ve fonlara dayalı olarak farklı kefalet uygulamalarında bulunmaktadır. KGF işletmelerin ihtiyaç duyduğu işletme ve yatırım finansmanı için her türlü nakdi ve gayri nakdi kredilere yönelik kefalet vermektedir.

KGF, Bankalar ile risk paylaşımı esasına göre çalışmakta, kredi tutarının belli bir oranına kadar kefil olabilmektedir. Bankalarca kullanılacak kredilerin kefaleti kapsamında KGF, firmaların kredi değerliliğinin tespitinde öncelikli olarak Bankanın görüşünü önemsemekte ve kredi riskinin belli bir oranda Banka tarafından üstlenilmesini esas almaktadır.

Kredi Garanti Fonu, KOBİ'lere verdiği kefalet ile bu işletmelerin yeni ve ilave banka kredisi kullanabilmelerini sağlamakta, uzun vadeli ve uygun maliyetli kredilerden küçük işletmelerin de yararlanmasını mümkün hale getirmektedir. Bu sayede girişimcilik teşvik edilmekte, ekonomik büyüme ve kalkınmaya katkı sağlanmaktadır. Tüm bunları ise, kendi öz kaynağı, Hazine veya uluslararası garantiler ile bankalardan risk transfer etmek suretiyle gerçekleştirmektedir.

KGF'nin kefaletinden yararlanmak isteyen işletmelerin, Kredi verenlerden kullanacakları krediler için KGF'nin ortağı olan kredi verenden herhangi birine başvuruda bulunmaları yeterli olacaktır. Ayrıca, KGF'ye ortak olan Bankaların hakim ortağı olduğu veya KGF'ye ayrıca ortak olan finansal kiralama ve finansman şirketlerinden temin edilecek finansman için de işletmeler bu kuruluşlardan herhangi birine başvuruda bulunulabilmektedir.

3.3.1 Kefalet Süreçleri

Temel olarak 3 farklı kefalet süreci yer almaktadır. Bunlar aşağıda belirtilmektedir.

- Portföy Garanti Sistemi (PGS)
- PGS Dışı kefaletler (PLS)
- Doğrudan kefaletler

3.3.1.1 Portföy Garanti Sistemi

Kredi verenlere KGF'nin tahsis ettiği kefalet limiti üzerinden, yararlanıcının kredi değerliliğine ilişkin **KGF tarafından ilave bir inceleme yapılmaksızın**, kredi verenlerin içsel

derecelendirme notları esas alınarak değerlendirildiği ve portföye sağlanan kefalet tutarı üzerinden belli bir tazmin üst limiti içinde kalmak koşuluyla kefalet sağlanan sistemdir. Kredi verilmesi uygun bulunan işletmeler için bankalarca KGF'ye kefalet başvurusu yapılmaktadır.



Şekil 3 PGS Başvuru Süreci

1. KOBİ Bankaya kredi başvurusu yapar.
2. Banka başvuruyu değerlendirir, içsel derecelendirmesini yapar, krediyi onaylar.
3. Banka kefalet talebini KGF'ye iletir.
4. KGF uygunluk kriteri kontrolü yapar.
5. KGF Bankaya onay verir.
6. Banka krediyi kullanır.

3.3.1.2 PGS Dışı kefaletler (PLS)

PLS metodolojisinde ise kredi/kefalet talebi olan firma, **bankaca yapılan değerlendirmeden ayrı olarak KGF tarafından da incelenmekte ve değerlendirilmektedir.**



Şekil 4 PLS Başvuru Süreci

1. KOBİ Bankaya kredi başvurusu yapar.
2. Banka başvuruyu değerlendirir, içsel derecelendirmesini yapar, krediyi onaylar.
3. Banka kefalet talebini KGF'ye iletir.
4. KGF, 7 iş günü içinde kredi değerlendirmesi yapar.
5. KGF Bankaya onay verir.
6. Banka krediyi kullanır.

3.3.1.3 Doğrudan kefaletler

Doğrudan kefalet ürünlerinde banka kredisi söz konusu olmayıp, KGF ile kefalet anlaşması bulunan kurumlardan geri ödemeli destek almaya hak kazanmış firmalar başvuru sonrasında ayrı ayrı incelenmekte ve uygun görülenler için destek sağlayan kuruma hitaben teminat mektubu verilmektedir.

1. KOBİ, destek sağlayan Kuruma destek için başvurur.
2. KOBİ, desteğe teminat olarak gösterilmek üzere Kurum tarafından istenen kefalet için KGF'ye başvuru yapar.
3. Kurum destek başvurusunu değerlendirir, onaylar.
4. KGF kefalet başvurusunu değerlendirir, onaylar.
5. KGF destek sağlayan Kurum'a hitaben düzenlediği kefalet mektubunu KOBİ'ye teslim eder.
6. KOBİ, KGF kefalet mektubu ile Kuruma başvurarak desteği kullanır.

KGF kefaleti işletmelerin aşağıdaki harcama kalemleri için edinilen kredilere kefalet sağlamaktadır:

- Yeni İş Kurma,
- Mevcut Tesisin Genişletilmesi,
- Hammadde Temini,
- Yeni Teknoloji Kullanımı
- Yeni İş Yerine Taşınma
- Nakit Sıkıntısını Giderme
- İhracatın Finansmanı
- İthalatın Finansmanı
- Teminat Mektubu Amaçlı Krediler
- Finansal Kiralama

3.3.2 Kefalet Türleri



** Bu program kapsamında, portföye dahil edilme süresinin sonu olan 31.05.2022 tarihinden sonra kredi kullanılamaz.*

Yukarıda yer alan kefalet türleri KOBİ'ler ve KOBİ dışı büyük işletmelerin faydasına sunulmaktadır. Bu sebeple aşağıda yer alan açıklamalarda esnaf ve sanatkârların faaliyet alanlarıyla örtüşmeyen ve esnaf ve sanatkârların Vergi Usul Kanununda belirlenen hadleri aşmalarına sebep olacak tutardaki destekler açıklanmamıştır. 213 sayılı Vergi Usul Kanununun 177. maddesinde belirtilen sınırlar¹⁷ aşağıdadır.

- Satın aldıkları malları olduğu gibi veya işledikten sonra satan ve yıllık alımlarının tutarı 400.000 TL'yi veya satışlarının tutarı 570.000 TL'yi aşanlar;
- Birinci bentte yazılı olanların dışındaki işlerle uğraşp da bir yıl içinde elde ettikleri gayri safi iş hasılatı **200.000 TL'yi** aşanlar;
- 1 ve 2 numaralı bentlerde yazılı, işlerin birlikte yapılması halinde 2 numaralı bentte yazılı iş hasılatının beş katı ile yıllık satış tutarının toplamı **400.000 TL'yi** aşanlar;

Esnaf ve sanatkâr olarak değil, 1. sınıf tüccar olarak değerlendirilmektedir.

3.3.2.1 Özkaynak Kefaletleri

Banka Kredileri

➤ Özkaynak

İktisadi ve ticari faaliyette bulunan KOBİ'ler ile bu vasıfta sayılan esnaf ve sanatkârlar Banka tarafından kullanılan/kullanılacak kredilere KGF AŞ kendi bünyesinde yapacağı kredi değerliliği tespiti sonrasında kefalet sağlamaktadır.

Özkaynak kefaletinde; işletme kredilerinde vade en az 6 ay, en fazla 60 aydır ve bu kredilerde ödemesiz dönem en fazla 1 yıl olarak belirlenmiştir. Yatırım kredilerinde ise vade en az 6 ay, en fazla 84 ay olup, ödemesiz dönem en fazla 2 yıldır. Kefaletten yararlanma süresi KGF'nin kefalet tahsis tarihinden itibaren 1 yıl olarak belirlenmiştir. Bu kefalet türünde esnaf ve sanatkârlara sağlanacak kefalet tutarı en fazla 3 milyon TL'dir. Ayrıca KGF tarafından azami %80 oranında kefalet sağlanmaktadır.

¹⁷ Söz konusu tutarlar 2022 yılı için geçerlidir. Her yıl tutarlar güncellenmektedir.

Burada belirtilen kefalet türünde ilk yıl için kredi kullandırımı sırasında peşin olarak KGF'nin kefalet tutarı üzerinden, devam eden yıllarda ise her yıl kalan kefalet riski üzerinden peşin olarak %2 oranında kefalet komisyonu tahsil edilmektedir. Bu ücretlerin dışında ayrıca;

Kurum yararlanıcılardan her talep için ayrı ayrı bir kereye mahsus olmak üzere başvuru esnasında kefalet tutarı;

- 1.000.000 TL'ye kadar olan başvurular için - 500 TL,
- 1.000.000 ile 3.000.000 TL arasındaki başvurular için - 1.000 TL başvuru ücreti alınmaktadır.

Her bir yapılandırma/kısmi yapılandırma işlemlerinde yapılandırma tutarı dikkate alınarak bir kereye mahsus olmak üzere

- 1.000.000 TL'ye kadar olan yapılandırmalar için 500 TL,
- 1.000.000 ile 3.000.000 TL arasındaki yapılandırmalar için ise 1.000 TL yapılandırma ücreti alınmaktadır.

➤ **KOSGEB KOBİ Finansman Destek Programı**

KGF'nin özkaynaklarının kullanıldığı bu programda KOBİ'lerin finansmana erişiminin kolaylaştırılmasına yönelik olarak, uygun koşullarda kredi kullanabilmelerini teminen, banka tarafından işletmelere kredi kullandırılmasını müteakip faiz/kâr payının tamamının veya bir kısmının KOSGEB tarafından karşılanmaktadır.

Söz konusu uygulama KOSGEB Veri Tabanı'nda kayıtlı ve aktif, KOBİ Bilgi Beyannamesi güncel, KOSGEB Desteklerinden yasaklı olmayan ve Protokolde tanımlanan işletme türlerine giren işletmeleri kapsar. Bu bağlamda esnaf ve sanatkâr işletmeleri de bu destekten faydalanabileceklerdir.

İşletme türleri şunlardır:

- Girişimci İşletme: Kredi üst limiti azami 50.000 TL'dir. Girişimcinin genç, kadın, engelli, gazi veya birinci derecede şehit yakını olması durumunda 70.000 TL'dir.
- Stratejik ve Öncelikli Sektörlerdeki İşletme
- Protokol kapsamındaki kredi türleri şunlardır:
- İşletme Kredisi: Bu kredi türünde vade 12 ve 18 aydır.
- Makine Teçhizat Kredisi: Bu kredi türünde vade 12, 18, 24, 30 ve 36 aydır.

Yukarıda belirtilen kredi türlerinde KGF'nin azami kefalet oranı %80'dir. Başvuru ücreti 500 TL ve yıllık komisyon oranı %1'dir.

Doğrudan Krediler

➤ KOSGEB Geri Ödemeli Destekleri

Esnaf ve sanatkârların bu destek türünden faydalanabilmeleri için KOSGEB tarafından destek almaya hak kazanmış olmaları gerekmektedir.

KOSGEB Destek Programları kapsamında verilen destekler için KOBİ'ler lehine KGF A.Ş. tarafından doğrudan kefalet sağlanmaktadır. Kefalet vadesi konusunda ilgili KOSGEB destek programının vadesi esastır. Kefaletten yararlanma süresi KGF'nin kefalet tahsis tarihinden itibaren 6 aydır.

KGF tarafından KOSGEB'e hitaben bir İşletme veya risk grubu lehine verilecek kefalet limiti, Kurul Kararlarında belirtilen destek tutarlarının toplamını geçmemek üzere azami 3.000.000 TL'dir. Bu tutarın üstünde kefalet limiti gerektirecek destek uygulamalarında KGF Yönetim Kurulu onayı ile kefalet limiti 5.000.000 TL'ye yükseltilebilecektir.

KGF'nin bu kredi türünde kefalet destek oranı azami %100'dür. Tahsil edilecek kefalet komisyonu oranı yıllık % 1,5 (yüzde bir buçuk)'dan fazla olamaz.

3.3.2.2 Hazine Destekli Kefaletler

➤ İşletme Harcamaları Destek Paketi¹⁸

KOBİ ve KOBİ Dışı firmaların işletme sermayesi ihtiyaçlarının karşılanması amacıyla kullanılacak kredilerin teminatlandırılması amaçlanmaktadır. Bu kapsamda esnaf ve sanatkâr işletmeleri de bu destekten yararlanabilmektedirler. En fazla 6 ay ödemesiz dönemli

¹⁸ Tek seferde yapılacak 20.000 TL üzeri giderler sözleşme veya fatura ile belgelendirilecektir.

Yararlanıcıya tahsis edilen işletme kredisine ilişkin kefalet tutarının azami %10'u işletme harcamalarında kullanılmak üzere nakit olarak verilebilecektir.

KOSGEB tarafından belirlenecek olan ihracat potansiyeli olan firmaların kefalet kullanabilmesi için "İhracat, Transit Ticaret, İhracat Sayılan Satış ve Teslimler ile Döviz Kazandırıcı Hizmet ve Faaliyetlerde Vergi, Resim ve Harç İstisnası Hakkında Tebliğ" kapsamında belirlenen süre içerisinde ihracat yapacağına dair taahhütte bulunması gerekmektedir.

İhracat potansiyeli taşıyan KOBİ'ler, KOSGEB Başkanlığınca tespit edilecek ve bu firmaların belirlenmesinde yalnızca Başkanlıkça paylaşılacak veri esas alınacaktır.

Başvuru Süresi: 31.12.2023'e kadar.

toplamda en fazla 30 ay vadeli bir destektir. KGF'nin sağladığı kefalet destek haddi esnaf ve sanatkârlar için %80'dir. Bu bağlamda sağlanan kefalet tutarı aşağıdaki tabloda gösterilmektedir.

Tablo 14 Sağlanan Kefalet Tutarları

Ciro Aralığı	Kefalet Üst Limiti	Kredi Üst Limiti
0-3 milyon TL	400.000 TL	500.000 TL
3 – 8 milyon TL	800.000 TL	1.000.000 TL

Destek paketi kapsamında sunulan ürünler aşağıda belirtilmektedir.

Ticari Kredi Kartları:

- Yeni Kredi Kartı tahsisi

•Yeni Kredi Kartına veya risk bakiyesi bulunmayan mevcut Kredi Kartlarına (izleyen aylar da dahil olmak üzere) ödeme yapılarak artı bakiye oluşturacak şekilde kullanılacak işletme kredileri (Taksitli Kredi, Spot Kredi, Murabaha vb.)

Debit/Banka Kartına Bağlı:

•Kredili Mevduat Hesabı (mevcutta yararlanıcının bir hesabı bulursa dahi bu programa münhasır yeni bir KMH hesap açılması gerekmektedir) Taksitli Kredi, Spot Kredi, Murabaha vb.

KGF'nin vermiş olduğu kefaletler karşılığında yararlanıcılardan her bir kefalet kullandırımını için bir defaya mahsus ve peşin olarak kefalet tutarının %0,35 oranında kredi verenler aracılığıyla komisyon tahsil eder. Yapılandırma durumunda yararlanıcılardan, kefalet bakiyesi üzerinden %0,35 oranında kredi verenler aracılığıyla peşin olarak komisyon tahsil edilmektedir.

Kredi veren verdiği kredi karşılığında yararlanıcılardan her bir kredi kullandırımını için bir defaya mahsus ve peşin olarak yalnızca kredi tutarının azami % 1'i oranında komisyon tahsil edebilir. Kredinin vadesinin 1 yıldan az olması halinde, azami oran üç aylık vadelere göre oranlanarak uygulanır.

➤ **İlave İstihdam Destek Paketi**

5510 sayılı Kanun kapsamında tescil edilen ve Sosyal Güvenlik Kurumuna 2021 yılı Mart ayına/dönemine ilişkin bildirilen muhtasar ve prim hizmet beyannamelerindeki sigortalı sayısı 50'nin altında olan özel sektör işyerlerine, işletmelerinin sözleşme veya faturaya bağlı işletme giderlerinde kullanılmak üzere finansman sağlanması hedeflenmektedir. Çalışan sayısı 50'nin altında olan esnaf ve sanatkâr işletmeleri %80 kefalet oranıyla 400.000 TL kefalet üst limitli destekten yararlanabilirler. Bu kapsamda bankalar aracılığıyla kullanılacak ürünler taksitli nakit kredi ya da murabaha ürünleridir.

KGF'nin vermiş olduğu kefaletler karşılığında yararlanıcılardan her bir kefalet kullandırımları için bir defaya mahsus ve peşin olarak kefalet tutarının %0,5'i oranında kredi verenler aracılığıyla komisyon tahsil eder. Yapılandırma durumunda yararlanıcılardan, kefalet bakiyesi üzerinden %0,5 oranında kredi verenler aracılığıyla peşin olarak komisyon tahsil edilmektedir.

Kredi veren verdiği kredi karşılığında yararlanıcılardan her bir kredi kullandırımları için yalnızca kredi tutarının azami %0,75'i oranında komisyon tahsil edebilir.

3.3.3 Kefalet Vadeleri ve Limitleri

KGF kefaleti ile kullanılacak kredilerde, kefalet için kullanılan kaynağa ve yararlanıcının özelliğine göre kefaletin vadesi ve azami tutarı farklılık göstermektedir.

KGF'nin kendi kaynaklarını kullanarak sağladığı özkaynak kefaletlerinden sadece KOBİ ölçekli işletmeler yararlanabilmekte olup, yararlanıcı başına 3 milyon TL'ye kadar kefalet verilebilmektedir. İşletme kredilerinde azami 1 yıl ödemesiz dönem dahil olmak üzere 5 yıla kadar, yatırım kredilerinde ise azami 2 yıl ödemesiz dönem dahil olmak üzere 7 yıla kadar kefalet sağlanabilmektedir. Burada belirtilen limitlerin esnaf ve sanatkâr işletmeleri için yeterli olduğu değerlendirilebilir.

Hazine destekli KGF kefaletlerinde ise; KOBİ ölçekli işletmeler 100 milyon TL'ye kadar, KOBİ dışı işletmeler 350 milyon TL'ye kadar kefalet kullanabilmektedir. İşletme kredilerinde ödemesiz dönem azami 1 yıl, yatırım kredilerinde ödemesiz dönem azami 3 yıl olup, ödemesiz dönem dahil işletme kredilerinde 5 yıla kadar, yatırım kredilerinde 10 yıla kadar kefalet sağlanabilmektedir.

4. Kalkınma Ajansları

4.1 Tarihçe

Sekizinci Beş Yıllık Kalkınma Planı, 58 ve 59'uncu Türkiye Cumhuriyeti Hükümetinin Acil Eylem Planı'nın hedefleri ve AB Katılım Ortaklığı Belgesinde yer alan taahhütler çerçevesinde kurulması öngörülen Kalkınma Ajansları; 5449 Sayılı Kalkınma Ajanslarının Kuruluş, Koordinasyon ve Görevleri Hakkında Kanun ile ilki 2006'da olmak üzere, 2009 yılı sonunda 26 bölge ve 81 ilde faaliyet gösterecek şekilde hayata geçirilmiştir.

10/07/2018 tarih ve 30474 sayılı Resmi Gazete'de yayımlanan 1 sayılı Cumhurbaşkanlığı Teşkilatı Hakkında Cumhurbaşkanlığı Kararnamesi'nin Sanayi ve Teknoloji Bakanlığı başlığının altında yer alan 394 üncü maddesinde Kalkınma Ajansları Genel Müdürlüğü kapsamında görevleri sıralanmaktadır.

4.2 İdari Yapı

Kalkınma Ajansları, 1 sayılı Cumhurbaşkanlığı Kararnamesi uyarınca Sanayi ve Teknoloji Bakanlığına bağlı Kalkınma Ajansları Genel Müdürlüğü bünyesinde ülkemizde 26 bölgede faaliyetlerini sürdürmektedir. Ülkemizde halihazırda 26 bölgede faaliyet gösteren Kalkınma Ajansları 81 ile hizmet vermektedir. Aşağıdaki tabloda Kalkınma Ajanslarının faaliyet gösterdikleri iller sıralanmaktadır.

Tablo 15 Kalkınma Ajansları

1	İstanbul Kalkınma Ajansı, İstanbul
2	Trakya Kalkınma Ajansı, Edirne-Kırklareli-Tekirdağ
3	Güney Marmara Kalkınma Ajansı, Balıkesir-Çanakkale
4	İzmir Kalkınma Ajansı, İzmir
5	Güney Ege Kalkınma Ajansı, Aydın-Denizli-Muğla
6	Zafer Kalkınma Ajansı, Afyon-Kütahya-Manisa-Uşak
7	Bursa, Eskişehir, Bilecik Kalkınma Ajansı
8	Doğu Marmara Kalkınma Ajansı, Bolu-Düzce-Kocaeli-Sakarya-Yalova
9	Ankara Kalkınma Ajansı, Ankara
10	Mevlana Kalkınma ajansı, Karaman-Konya
11	Batı Akdeniz Kalkınma Ajansı, Antalya-Burdur-Isparta
12	Çukurova Kalkınma Ajansı, Adana-Mersin
13	Doğu Akdeniz Kalkınma Ajansı, Hatay-Kahramanmaraş-Osmaniye
14	Ahiler Kalkınma Ajansı, Aksaray-Kırıkkale-Kırşehir-Niğde-Nevşehir
15	Orta Anadolu Kalkınma Ajansı, Kayseri-Sivas-Yozgat
16	Batı Karadeniz Kalkınma Ajansı, Bartın-Karabük-Zonguldak
17	Kuzey Anadolu Kalkınma Ajansı, Çankırı-Kastamonu-Sinop
18	Orta Karadeniz Kalkınma Ajansı, Amasya-Çorum-Samsun-Tokat
19	Doğu Karadeniz Kalkınma Ajansı, Artvin-Giresun-Gümüşhane-Ordu-Rize-Trabzon

20	Kuzey Doğu Anadolu Kalkınma Ajansı, Bayburt-Erzincan-Erzurum
21	Serhat Kalkınma Ajansı, Ağrı-Ardahan-Iğdır-Kars
22	Fırat Kalkınma Ajansı, Bingöl-Elazığ-Malatya-Tunceli
23	Doğu Anadolu Kalkınma Ajansı, Bitlis-Hakkari-Muş-Van
24	İpek Yolu Kalkınma Ajansı, Adıyaman-Gaziantep-Kilis
25	Karacadağ Kalkınma Ajansı, Diyarbakır-Şanlıurfa
26	Dicle Kalkınma Ajansı, Batman-Mardin-Şırnak-Siirt

4.3 Kalkınma Ajansı Destekleri

Kalkınma Ajansları bölgeler arası eşitsizliklerin azaltılması ve bölgesel kalkınmanın sağlanması için Sanayi ve Teknoloji Bakanlığı koordinasyonunda çalışmalar yürüten özerk kamu kuruluşlarıdır. Kalkınma ajanslarının asıl görevi kamu, özel sektör ve sivil toplum kuruluşları arasında işbirliğini destekleyerek yerel potansiyelin açığa çıkarılmasını sağlamaktır.

Bu bölümde esnaf ve sanatkarların doğrudan başvurabileceği desteklerin olmasının yanı sıra esnaf ve sanatkarların dolaylı olarak yararlanabileceği; esnaf ve sanatkarların üye olduğu Esnaf ve Sanatkarlar Odaları ile Esnaf ve Sanatkar Odaları Birliklerinin de yararlanabileceği desteklere de yer verilmiştir.

4.3.1 İZKA Kamuda Mali Dönüşüm Destek Programı

İzmir Kalkınma Ajansı tarafından kamu kurumu niteliğinde yer alan meslek kuruluşlarının faydalanabileceği bir destek programı sunulmuştur. Bu destek programına son başvuru tarihi 30.09.2022'dir. Bu programın amacı "Gelişen bilgi ve iletişim teknolojilerinin sunduğu imkânlar ve değişen toplumsal ihtiyaçlar doğrultusunda kurumların daha etkin ve verimli hizmet vermek üzere insan, iş süreçleri ve teknoloji unsurlarında bütüncül dönüşümün sağlanması" olarak belirlenmiştir.

Destek iki bileşene ayrılmıştır. Kâr amacı güden ve kâr amacı gütmeyen bileşenler olarak destek ikiye ayrılmıştır. Desteğe ilişkin detaylar aşağıdaki tabloda gösterilmektedir.

Tablo 16 İZKA Kamuda Mali Dönüşüm Destek Programı

Toplam Bütçe	20.000.000 TL
Destek Oranı	%25
Destek Tutarı	1.000.000 TL – 5.000.000 TL
Destek Vadesi	12-18 ay
Destek Konuları	Kurumların sunduğu hizmetlerin dijitalleşmesine yönelik gerekli altyapının oluşturulması, kurumlarda beşeri kapasitenin geliştirilmesi ve teknoloji tabanlı uygulamaların yaygınlaştırılması Akıllı şehir uygulamalarının yaygınlaştırılması

Başvuru Kanalı	https://kaysuygulama.sanayi.gov.tr/Kays/KaysIstemci/giris.jsp
-----------------------	---

4.3.2 Batı Akdeniz Kalkınma Ajansı (BAKA) Teknik Destek Programı

BAKA tarafından 30.12.2022 tarihine kadar başvuruları açık olan teknik destek programına 4 öncelik alanında başvurular yapılabilmektedir. Bu öncelik alanları aşağıda tabloda sıralanmakta ve kimlerin başvurabileceği gösterilmektedir.

Tablo 17 Batı Akdeniz Kalkınma Ajansı (BAKA) Teknik Destek Programı

Öncelik	Uygun Başvuru Sahibi
<p>Öncelik 1: Bölgedeki yerel aktörlerin proje döngüsü yönetimi (PCM) becerilerinin geliştirilmesi ve proje yazma kapasitesinin artırılması</p> <p>Öncelik 2: Bölgede ekoturizm hizmet kalitesinin artırılmasına yönelik eğitim ve danışmanlık hizmetlerinin sağlanması</p> <p>Öncelik 3: Bölgede tıbbi ve aromatik bitkilerden elde edilen katma değer artırılmasına yönelik eğitim ve danışmanlık hizmetlerinin sağlanması</p>	<ul style="list-style-type: none"> • Kamu Kurumları • Mahalli İdareler • Sivil Toplum Kuruluşları • Üniversiteler • Kamu Kurumu Niteliğinde Meslek Kuruluşları • Kooperatifler – Birlikler • Bölgeler, Siteler ve İş Geliştirme • Merkezleri • İşletmeler
<p>Öncelik 4: Bölgedeki işletmelerin rekabet gücünü artırmak amacıyla yönetim danışmanlığı hizmetlerinin sağlanması</p>	<ul style="list-style-type: none"> • İşletmeler

Tabloda belirtilen önceliklerde verilen teknik desteğin konuları aşağıda sıralanmaktadır:

- Eğitim Verme,
- Program ve Proje Hazırlanmasına Katkı Sağlama
- Geçici Uzman Personel Görevlendirme
- Danışmanlık Sağlama

Destek süresi azami 6 ay ve destek tutarı azami 100.000 TL (KDV dahil)'dir. Başvurular, internet ortamında Kalkınma Ajansları Yönetim Sistemi (KAYS) üzerinden çevrimiçi olarak yapılacaktır. KAYS'a Ajansın internet sitesi <https://baka.ka.gov.tr/> ve <https://kaysuygulama.sanayi.gov.tr/Kays/KaysIstemci/giris.jsp> adresinden ulaşılabilecektir. Başvuru yapabilmek için KAYS'a kayıt olup kullanıcı adı ve şifre alınması gerekmektedir.

4.3.3 Batı Karadeniz Kalkınma Ajansı (BAKKA) Yönetim Danışmanlığı Teknik Destek Programı

Batı Karadeniz Kalkınma Ajansı tarafından sağlanan destek kapsamı ve öncelikler aşağıdaki tabloda belirtilmektedir.

Başvurular <https://kaysuygulama.sanayi.gov.tr/Kays/KaysIstemci/giris.jsp> adresinden yapılmaktadır. 30.12.2022 tarihine kadar yapılmaktadır.

Tablo 18 Batı Karadeniz Kalkınma Ajansı (BAKKA) Yönetim Danışmanlığı Teknik Destek Programı

Program Öncelikleri	
	<ul style="list-style-type: none">• <u>İhracat Odaklı Dış Ticaret Kapasitesinin Geliştirilmesi</u> (Uluslararası rekabetçilik ve dış ticaret kabiliyetlerinin geliştirilmesi, İmalat sanayinde hedef ürün ve pazarların tespiti ile dış ticaret faaliyetlerinin desteklenmesi, Yerli üretimi sağlanabilecek ürünlerin tespiti ve üretim süreçlerinin geliştirilmesi)• <u>Üretim ve Hizmet Süreçlerinin Geliştirilmesi</u> (Üretim faaliyetlerinin çeşitlendirilmesi, Kaynak verimliliği, Yeşil mutabakata uyum, Yalın üretim, Değer ve tedarik zincirlerinin geliştirilmesi, Ar-Ge, tasarım ve inovasyon kabiliyetlerinin geliştirilmesi, Dijital dönüşüm)• <u>Üretici Kooperatif ve Birliklerin Geliştirilmesi</u> (Yöresel ürünlerin ticarileştirilmesi ve markalaştırılması, Kalite, verimlilik, ürün geliştirme, paketleme, lojistik, e-ticaret ve pazarlama kabiliyetlerinin geliştirilmesi)
Uygun Başvuru Sahipleri ve Proje Başına Azami Destek	<ul style="list-style-type: none">• İmalat Sanayinde Faaliyet Gösteren İşletmeler: 200.000 TL• Birlik ve Kooperatifler: 100.000 TL
Proje Süresi	6 ay

4.3.4 Batı Karadeniz Kalkınma Ajansı (BAKKA) Yönetim Danışmanlığı Teknik Destek Programı 2

BAKKA tarafından turizm sektöründe yer alan yerel aktörlerin, yerel ve bölgesel kalkınmaya katkılarını artıracak çalışmalarını için kurumsal ve yerel kapasiteyi geliştirme odaklı eğitim ve danışmanlık faaliyetlerine destek sağlanmaktadır. Son başvuru tarihi 30.12.2022 olan programa <https://kaysuygulama.sanayi.gov.tr/Kays/KaysIstemci/giris.jsp> adresinden başvuru yapılabilmektedir. Aşağıdaki tabloda program detayları gösterilmektedir.

Tablo 19 Batı Karadeniz Kalkınma Ajansı (BAKKA) Yönetim Danışmanlığı Teknik Destek Programı-2

Program Öncelikleri	<ul style="list-style-type: none">• Turizmde tanıtım ve markalaşmanın sağlanması• Turizmde planlama, rotalama ve etkinlik geliştirilmesi• Turizm aktörlerinde kurumsallaşma ve hizmet kalitesinin artırılması
Proje Başına Destek Tutarı	<ul style="list-style-type: none">• Azami 75.000 TL
Uygun Başvuru Sahipleri	<ul style="list-style-type: none">• Kamu kurum ve kuruluşları (Kamu iktisadi teşebbüsleri dahil), yerel yönetimler, kamu kurumu niteliğindeki meslek kuruluşları, birlikler, kooperatifler, sivil toplum kuruluşları• Yerel yönetimler ve mahalli idare birlikleri, üniversiteler, meslek okulları, diğer kamu kurum ve kuruluşları, kamu kurumu niteliğinde meslek kuruluşları, sivil toplum kuruluşları, birlik ve kooperatiflerin kurduğu veya ortağı olduğu işletmeler• Faaliyetleri bakımından yerel ve bölgesel kalkınmaya etkisi olan kamu kurum ve kuruluşlarının, üniversitelerin, kamu kurumu niteliğindeki meslek kuruluşlarının, il özel idarelerinin, belediyelerin, mahalli idare birliklerinin ortak olduğu kar amacı güden şirketler
Proje Süresi	<ul style="list-style-type: none">• Azami 6 ay

4.3.5 Çukurova Kalkınma Ajansı Teknik Destek Programı

Çukurova Kalkınma Ajansı tarafından bölgedeki yerel aktörlerin bölgesel kalkınma açısından önem arz eden, ancak kurumsal kapasite eksikliği nedeniyle hazırlık ve uygulama aşamalarında sorun ile karşılaşılan çalışmalarına; eğitim verme, program ve proje hazırlanmasına katkı sağlama, geçici uzman personel görevlendirme, danışmanlık sağlama yoluyla destek sağlanması amaçlanmaktadır. Son başvuru tarihi 23.12.2022 olan programa <https://kaysuygulama.sanayi.gov.tr/Kays/KaysIstemci/giris.jsp> adresinden başvuru yapılabilmektedir. Aşağıdaki tabloda program detayları gösterilmektedir.

Tablo 20 Çukurova Kalkınma Ajansı Teknik Destek Programı

Program Öncelikleri	<ul style="list-style-type: none">• Bölgede turizm odaklı kurumsal kapasitenin geliştirilmesine yönelik faaliyetlerin desteklenmesi• Bölgede girişimcilik kapasitesinin geliştirilmesine yönelik faaliyetlerin desteklenmesi• Bölgede imalat sanayinde katma değer artırılması ve rekabet üstünlüğünün sağlanmasına yönelik faaliyetlerin desteklenmesi• Başta genç istihdam imkânlarını artırmak üzere, bölgede yerel kalkınma fırsatlarının geliştirilmesine yönelik faaliyetlerin desteklenmesi
Proje Başına Destek Tutarı	<ul style="list-style-type: none">• Eğitim faaliyetleri için: 50.000,00 TL (KDV dâhil)• Danışmanlık faaliyetleri için: 75.000,00 TL (KDV dâhil)
Uygun Başvuru Sahipleri	<ul style="list-style-type: none">• Kamu Kurum ve Kuruluşları• Mahalli İdareler ve Mahalli İdare Birlikleri• Üniversiteler• Kamu Kurumu Niteliğindeki Meslek Kuruluşları• Sivil Toplum Kuruluşları• Organize Sanayi Bölgeleri• Küçük Sanayi Siteleri• Teknoparklar, Teknoloji Geliştirme Bölgeleri, Endüstri Bölgeleri• Serbest Bölge İşleticileri ve İş Geliştirme Merkezleri• Birlik ve Kooperatifler
Proje Süresi	<ul style="list-style-type: none">• Azami 6 Ay

4.3.6 Dicle Kalkınma Ajansı (DİKA) Teknik Destek Programı

DİKA tarafından bölgesel kalkınma açısından önem arz eden, ancak kurumsal kapasite eksikliği nedeniyle hazırlık ve uygulama aşamalarında sıkıntı ile karşılaşılan çalışmalar ile Kalkınma Ajansları için 2022 yılı teması olarak belirlenen Genç İstihdam'a katkı sunacak eğitim verme, program ve proje hazırlanmasına katkı sağlama, geçici uzman personel görevlendirme, danışmanlık sağlama, lobi faaliyetleri ve uluslararası ilişkiler kurma gibi konularda destek sağlanmaktadır.

Son başvuru tarihi 30.12.2022 olan programa <https://kaysuygulama.sanayi.gov.tr/Kays/KaysIstemci/giris.jsp> adresinden başvuru yapılabilmektedir. Aşağıdaki tabloda program detayları gösterilmektedir.

Tablo 21 Dicle Kalkınma Ajansı (DİKA) Teknik Destek Programı

Program Öncelikleri	<ul style="list-style-type: none">• Yerel tarım ürünlerinde üretimin, verimin, katma değer artırılarak pazarlama imkanlarının geliştirilmesi yoluyla kırsal yerleşimler başta olmak üzere bölgede ekonomik refahın iyileşmesi,• Mezopotamya bölgesinde kültür turizminin geliştirilerek bölgesel bir marka oluşturulması ve tanıtım ve pazarlanması yoluyla bölgesel kalkınmanın hızlandırılması• TRC3 Bölgesi imalat sanayisinde girişimcilik, istihdam, verimlilik, markalaşma ve yenilikçiliğin desteklenmesi ve yatırım ortamını iyileştirilmesi suretiyle bölgesel rekabet gücünün geliştirilmesi,• Yerel kalkınma fırsatları açısından önem ve aciliyet arz eden, kurumsal kapasite tesis edilmesine ve geliştirilmesine yönelik faaliyetler
Proje Başına Destek Tutarı	<ul style="list-style-type: none">• Eğitim faaliyetleri için: azami 30.000 TL• Danışmanlık ve ön fizibilite raporu için: azami 75.000 TL
Uygun Başvuru Sahipleri	<ul style="list-style-type: none">• Kamu Kurum ve Kuruluşları• Mahalli İdareler (İl Özel İdareleri, Belediyeler ve Mahalli İdare Birlikleri)• Üretici Birlikleri ve Kooperatifler• Sivil Toplum Kuruluşları• Kamu Kurumu Niteliğinde Meslek Kuruluşları• Organize Sanayi Bölgeleri Müdürlükleri• Üniversiteler• Kâr amacı güden diğer gerçek ve tüzel kişiler• Teknoloji geliştirme bölgeleri• Kâr amacı güden diğer gerçek ve tüzel kişiler
Proje Süresi	<ul style="list-style-type: none">• Azami 6 Ay

4.3.7 Fırat Kalkınma Ajansı (FKA) Teknik Destek Programı

FKA tarafından yerel aktörlerin İmalat Sanayinde Kurumsallaşma ve İhracatın Geliştirilmesi, Yukarı Fırat Havzası Turizm Destinasyonu Geliştirilmesi ve Markalaştırılması ve Tarımsal Üretimde Katma Değerli Üretime Geçiş Sonuç Odaklı Programları ile Kalkınma Ajansları Genel Müdürlüğü'nün 2022 yılı teması olarak belirlediği Genç İstihdamı kapsamında ve bölgesel kalkınma açısından önem taşıyan faaliyetlere yönelik eğitim ve danışmanlık desteği sağlanmasıdır. Son başvuru tarihi 30.12.2022 olan programa <https://kaysuygulama.sanayi.gov.tr/Kays/KaysIstemci/giris.jsp> adresinden başvuru yapılabilmektedir. Aşağıdaki tabloda program detayları gösterilmektedir.

Tablo 22 Fırat Kalkınma Ajansı (FKA) Teknik Destek Programı

Program Öncelikleri	Uygun Başvuru Sahipleri
Öncelik 1: <ul style="list-style-type: none">• Uluslararası rekabetçilik, dış ticaret ve e-ihracat yeteneklerinin geliştirilmesi• Kaynak verimliliği, yeşil mutabakata uyum ve yalın üretim• Dijitalleşme ve dijital dönüşüm• Kurumsal ve beşeri kapasitenin geliştirilmesi• Ar-Ge, ürün geliştirme, tasarım, inovasyon, kalite yönetimi, markalaşma kapasitelerinin artırılması	<ul style="list-style-type: none">• İmalat sanayinde faaliyet gösteren işletmeler
Öncelik 4: <ul style="list-style-type: none">• Özel sektörün kurumsal kapasitesinin geliştirilmesi amacı doğrultusunda sanayi, turizm ve tarım sektöründe faaliyet gösteren en az 5 işletmeyi kapsayan danışmanlık ve/veya eğitim faaliyetleri	<ul style="list-style-type: none">• Sivil Toplum Kuruluşları• Kamu kurum ve kuruluşları• Mahalli İdareler• Üniversiteler• Araştırma Enstitüleri/İstasyonları• Kamu Kurumu Niteliğindeki Meslek Kuruluşları• OSB ve KSS'ler• Teknoloji Transfer Ofisi Şirketleri ile Teknoloji geliştirme Bölgeleri, İş Geliştirme Merkezi gibi kuruluşların Yönetici Şirketleri• Birlik ve Kooperatifler

	<ul style="list-style-type: none"> • Yukarıda adı geçen kurum ve kuruluşların kurdukları veya ortak oldukları şirketler
<p>Öncelik 5:</p> <ul style="list-style-type: none"> • Yerel yönetimlerin başta planlama çalışmaları ile bölge plan ve programlarını uygulayıcı veya yerel kalkınma kapasitesini artırıcı faaliyetleri, (kurum stratejik plan hazırlama faaliyetleri hariç) • Yerel ve bölgesel kalkınmaya katkıda bulunabilecek çalışmalar • Yönetim ve işletme uygulamalarının iyileştirilmesine, pratik sorunlarının çözüme kavuşturulmasına, organizasyonların performanslarının artırılmasına, diğer organizasyonların deneyimlerinden ders çıkarılmasına ve yeni iş fırsatlarının kolanmasına yardımcı olacak yönetim danışmanlığı • Kaynak verimliliği uygulamaları • Ulusal/uluslararası sertifika ve belgelendirme faaliyetleri 	<ul style="list-style-type: none"> • Kamu kurum ve kuruluşları • Mahalli İdareler • Üniversiteler • Araştırma Enstitüleri/İstasyonları • Kamu Kurumu Niteliğindeki Meslek Kuruluşları • OSB ve KSS'ler • Teknoloji Transfer Ofisi Şirketleri ile Teknoloji geliştirme Bölgeleri, İş Geliştirme Merkezi gibi kuruluşların Yönetici Şirketleri • Birlik ve Kooperatifler
Proje Başına Destek Tutarı	<ul style="list-style-type: none"> • Azami 70.000 TL (KDV Dahil)
Proje Süresi	<ul style="list-style-type: none"> • Azami 6 Ay

4.3.8 Güney Ege Kalkınma Ajansı (GEKA) Teknik Destek Programı

GEKA tarafından “İmalat Sanayide Kurumsallaşma ve Dijital Dönüşüm Sonuç Odaklı Programı” kapsamında öncelikli olan tekstil ve giyim eşyaları, makine imalatı, gıda ve içecek imalatı sektörlerinde faaliyet gösteren işletmelerde yönetim ve üretim kapasitesinin artırılması; yenilik becerilerinin geliştirilmesi ve dijital dönüşüm sağlanmasıdır. Son başvuru tarihi 30.12.2022 olan programa <https://kaysuygulama.sanayi.gov.tr/Kays/KaysIstemci/giris.jsp> adresinden başvuru yapılabilmektedir. Aşağıdaki tabloda program detayları gösterilmektedir.

Tablo 23 Güney Ege Kalkınma Ajansı (GEKA) Teknik Destek Programı

Program Öncelikleri	<ul style="list-style-type: none">• İşletmelerde yönetim, üretim ve pazarlama kapasitesinin artırılması• İşletmelerde yenilik becerilerinin geliştirilmesi• İşletmelerde dijital dönüşümün sağlanması• İşletmelerde kurumsallaşmanın sağlanması
Proje Başına Destek Tutarı	<ul style="list-style-type: none">• Eğitim faaliyetleri için: azami 30.000 TL• Danışmanlık ve ön fizibilite raporu için: azami 60.000 TL
Uygun Başvuru Sahipleri	<ul style="list-style-type: none">• NACE Rev.2'ye göre imalat sanayi sektörünün aşağıda belirtilen 4 alt sektöründe faaliyet gösteren KOBİ'ler• 10 - Gıda Ürünlerinin İmalatı• 14 - Giyim Eşyalarının İmalatı• 13 - Tekstil Ürünlerinin İmalatı• 28 - Başka Yerde Sınıflandırılmamış Makine ve Ekipman İmalatı
Proje Süresi	<ul style="list-style-type: none">• Azami 6 Ay

4.3.9 Güney Marmara Kalkınma Ajansı (GMKA) Teknik Destek Programı

GMKA tarafından bölgedeki yerel aktörlerin bölgesel kalkınma açısından önem arz eden, ancak kurumsal kapasite eksikliği nedeniyle hazırlık ve uygulama aşamalarında sıkıntı ile karşılaşılan çalışmalarına eğitim verme, program ve proje hazırlanmasına katkı sağlama, geçici uzman personel görevlendirme, danışmanlık sağlama, lobi faaliyetleri ve uluslararası ilişkiler kurma gibi konularda destek sağlamaktır. Son başvuru tarihi 30.12.2022 olan programa <https://kaysuygulama.sanayi.gov.tr/Kays/KaysIstemci/giris.jsp> adresinden başvuru yapılabilmektedir. Aşağıdaki tabloda program detayları gösterilmektedir.

Tablo 24 Güney Marmara Kalkınma Ajansı (GMKA) Teknik Destek Programı

Program Öncelikleri	<ul style="list-style-type: none">• Kurumsal kapasite geliştirilmesine yönelik faaliyetler• Yerel ve bölgesel kalkınmaya katkıda bulunabilecek faaliyetler• Bölgenin iş ve yatırım ortamının tanıtılması ve geliştirilmesine yönelik faaliyetler
Proje Başına Destek Tutarı	<ul style="list-style-type: none">• Eğitim faaliyetleri için: azami 30.000 TL• Danışmanlık ve ön fizibilite raporu için: azami 50.000 TL
Uygun Başvuru Sahipleri	<ul style="list-style-type: none">• Kamu kurum ve kuruluşları• Belediyeler, İl Özel İdareler ve Mahalli İdari Birlikleri• Üniversiteler• Kamu Kurumu Niteliğindeki Meslek Kuruluşları• Kooperatif ve Birlikler• Sivil Toplum Kuruluşları• OSB, KSS, Teknopark, Teknoloji Transfer Ofisi Şirketleri ile Teknoloji geliştirme Bölgeleri ve bu kurum ve kuruluşların kurduğu veya ortağı olduğu işletmeler• Endüstri bölgesi ve iş geliştirme merkezi gibi kuruluşların yönetici şirketleri
Proje Süresi	<ul style="list-style-type: none">• Azami 6 Ay

4.3.10 Karacadağ Kalkınma Ajansı Teknik Destek Programı

Karacadağ Kalkınma Ajansı tarafından bölgedeki yerel aktörlerin bölgesel kalkınma açısından önem arz eden, ancak kurumsal kapasite eksikliği nedeniyle hazırlık ve uygulama aşamalarında sıkıntı ile karşılaşılan çalışmalar ile kalkınma ajansları için 2022 yılı teması olarak belirlenen Genç İstihdamı temasına katkı sunacak eğitim verme, program ve proje hazırlanmasına katkı sağlama, geçici uzman personel görevlendirme, danışmanlık sağlama, lobi faaliyetleri ve uluslararası ilişkiler kurma gibi konularda destek sağlamaktır. Son başvuru tarihi 31.12.2022 olan programa <https://kaysuygulama.sanayi.gov.tr/Kays/KaysIstemci/giris.jsp> adresinden başvuru yapılabilmektedir. Aşağıdaki tabloda program detayları gösterilmektedir.

Tablo 25 Karacadağ Kalkınma Ajansı Teknik Destek Programı

Program Öncelikleri	<ul style="list-style-type: none"> • Stratejik İmalat Sektörlerinde Rekabetçiliğin Artırılması Sonuç Odaklı Programı • Çocuklar ve Gençler Sonuç Odaklı Programı • Mezopotamya Tanıtım ve Markalaşma Sonuç Odaklı Programı • SOP'lar Dışında Kalan Yerel Kalkınma Fırsatları (YKF)
Proje Başına Destek Tutarı	<ul style="list-style-type: none"> • 30.000 TL
Uygun Başvuru Sahipleri	<ul style="list-style-type: none"> • Valilikler • Kaymakamlıklar • Yatırım İzleme ve Koordinasyon Başkanlıkları • Yerel Yönetimler (Büyükşehir Belediyeleri ve İlçe Belediyeleri) • Üniversiteler • Bakanlıklara bağlı Bölge Müdürlükleri, İl, İlçe Müdürlükleri ve Enstitüler • Diğer kamu kurum ve kuruluşları, (RAM, okul, hastane, halk eğitim, gibi kurumların bağlı oldukları il/ilçe/bölge müdürlükleri adına başvuru yapmaları gerekmektedir.) • Kamu Kurumu Niteliğinde Meslek Kuruluşları (Odalar, Borsalar, vb.) • Organize Sanayi Bölgeleri • Teknoloji Geliştirme Bölgeleri • Sanayi Siteleri • Kâr amacı gütmeyen Sivil Toplum Kuruluşları, (Dernek, Birlik, Vakıf, Kooperatifler vb.) • Kâr amacı güden diğer gerçek ve tüzel kişiler
Proje Süresi	<ul style="list-style-type: none"> • Azami 6 Ay

4.3.11 Kuzeydoğu Anadolu Kalkınma Ajansı (KUDAKA) Teknik Destek Programı

KUDAKA tarafından bölgedeki yerel aktörlerin bölgesel kalkınma açısından önem arz eden, ancak kurumsal kapasite eksikliği nedeniyle hazırlık ve uygulama aşamalarında sıkıntı ile karşılaşılan çalışmalarına eğitim verme, program ve proje hazırlanmasına katkı sağlama, geçici uzman personel görevlendirme, danışmanlık sağlama, lobi faaliyetleri ve uluslararası ilişkiler kurma gibi konularda destek sağlanmasıdır. Son başvuru tarihi 25.12.2022 olan

programa <https://kaysuygulama.sanayi.gov.tr/Kays/KaysIstemci/giris.jsp> adresinden başvuru yapılabilmektedir. Aşağıdaki tabloda program detayları gösterilmektedir.

Tablo 26 Kuzeydoğu Anadolu Kalkınma Ajansı (KUDAKA) Teknik Destek Programı

Program Öncelikleri	<ul style="list-style-type: none">• Turizmin geliştirilmesi• TRA 1 Düzey 2 Bölgesi'nde Et ve Süt Sektörlerinin Geliştirilmesi• TRA 1 Düzey 2 Bölgesi'nde Tabi Kaynakların Değerlendirilmesi• Yerel kalkınma fırsatları
Proje Başına Destek Tutarı	<ul style="list-style-type: none">• Danışmanlık faaliyetleri için: azami 100.000 TL• Diğer (Eğitim vb.) için: azami 75.000 TL
Uygun Başvuru Sahipleri	<ul style="list-style-type: none">• Yerel yönetimler• Üniversiteler• Diğer kamu kurum ve kuruluşları• Kamu kurumu niteliğinde meslek kuruluşları• Sivil toplum kuruluşları• Organize sanayi bölgeleri• Sanayi siteleri• Teknoparklar• Teknoloji geliştirme bölgesi yönetici şirketleri• Endüstri bölgesi yönetici şirketleri• Teknoloji transfer ofisi yönetici şirketleri• İş geliştirme merkezleri yönetici şirketleri• Birlikler ve kooperatifler• Kâr amacı güden işletmeler
Proje Süresi	<ul style="list-style-type: none">• Azami 6 Ay

4.3.12 Doğu Marmara Kalkınma Ajansı (MARKA) Teknik Destek Programı

MARKA tarafından TR42 Düzey 2 Bölgesi'nde faaliyet gösteren yerel aktörlerin bölgesel kalkınmaya katkıda bulunabilecek, ancak kurumsal kapasite eksikliği nedeniyle hazırlık ve uygulama aşamalarında sıkıntı ile karşılaşılan, çalışmalarına destek sağlamaktır.

Son başvuru tarihi 30.12.2022 olan programa <https://kaysuygulama.sanayi.gov.tr/Kays/KaysIstemci/giris.jsp> adresinden başvuru yapılabilmektedir. Aşağıdaki tabloda program detayları gösterilmektedir.

Tablo 27 Doğu Marmara Kalkınma Ajansı (MARKA) Teknik Destek Programı

Program Öncelikleri	<ul style="list-style-type: none">• Öncelik 6: Stratejik Yönetim Danışmanlığı, Mesleki ve Teknik Eğitimin Geliştirilmesi, Sürdürülebilir Kırsal Kalkınma ve Turizm• Öncelik 7: Bunlar dışında kurumsal kapasite artırımı, dezavantajlı gruba yönelik çözüm geliştirme, özel sektör ve kamu yatırım ön fizibiliteleri
Proje Başına Destek Tutarı	<ul style="list-style-type: none">• Danışmanlık faaliyetleri için: azami 25.000 TL• Eğitim için: azami 15.000 TL
Uygun Başvuru Sahipleri	<ul style="list-style-type: none">• Yerel Yönetimler ve Mahalli İdare Birlikleri• Üniversiteler, Meslek Okulları Araştırma Enstitüleri• Kamu Kurum ve Kuruluşları• Kamu Kurumu Niteliğindeki Meslek Kuruluşları• Sivil Toplum Kuruluşları• Organize Sanayi Bölgeleri• Küçük Sanayi Siteleri• Teknoloji Geliştirme Bölgeleri (Teknopark ve Teknokentler)• Teknoloji Transfer Ofisleri• Endüstri Bölgeleri• İş Geliştirme Merkezleri (İŞGEM)• Birlik ve Kooperatifler
Proje Süresi	<ul style="list-style-type: none">• Azami 6 Ay

4.3.13 Mevlana Kalkınma Ajansı (MEVKA) Teknik Destek Programı

MEVKA 2014-2023 TR52 (Karaman-Konya) Bölge Planı'nda yer alan öncelikler ve 2022 Sonuç Odaklı Program kapsamında yerel aktörlerin, yerel ve bölgesel kalkınmaya katkılarını artıracak çalışmalarını için kurumsal ve yerel kapasiteyi geliştirme odaklı faaliyetlerini desteklemektedir. Son başvuru tarihi 30.12.2022 olan programa <https://kaysuygulama.sanayi.gov.tr/Kays/KaysIstemci/giris.jsp> adresinden başvuru yapılabilmektedir. Aşağıdaki tabloda program detayları gösterilmektedir.

Tablo 28 Mevlana Kalkınma Ajansı (MEVKA) Teknik Destek Programı

<p>Program Öncelikleri</p>	<ul style="list-style-type: none"> • *Öncelik 1: İhracatı Geliştirilmesine yönelik sadece Karaman ilindeki işletmeler başvuru yapabilir • Öncelik 5: Girişimciliğin geliştirilmesi • Öncelik 6: Kâr amacı ‘gütmeyen’ kurum ve kuruluşların kurumsal kapasitelerini geliştirmelerine
<p>Proje Başına Destek Tutarı</p>	<ul style="list-style-type: none"> • Danışmanlık faaliyetleri için: azami 50.000 TL • Eğitim vb. için: azami 50.000 TL • * İhracatın geliştirilmesi için “İhracat Koçluğu” danışmanlık hizmetlerinin sağlanması için 25.000 TL
<p>Uygun Başvuru Sahipleri</p>	<ul style="list-style-type: none"> • Kamu Kurum ve Kuruluşları, • Yerel Yönetimler ve Mahalli İdare Birlikleri, • İl ve İlçe Özel İdareleri, • Üniversiteler, • Kamu Kurumu Niteliğinde Meslek Kuruluşları, • Sivil Toplum Kuruluşları (vakıf, dernek vb.), • Teknoparklar, Teknoloji Geliştirme Bölgeleri, Endüstri Bölgeleri, • Organize Sanayi Bölgesi Yönetimleri, • Sanayi Sitesi Yönetimleri ve/veya Kooperatifleri, • İş Geliştirme Merkezi Yönetimleri, • Birlik ve Kooperatifler.*İmalat sanayinde üretim yapan işletmeler ile yukarıda sayılan kurum ve kuruluşların kurduğu veya ortak olduğu işletmeler uygun başvuru sahipleridir • *İmalat sanayinde üretim yapan işletmeler ile yukarıda sayılan kurum ve kuruluşların kurduğu veya ortak olduğu işletmeler uygun başvuru sahipleridir.
<p>Proje Süresi</p>	<ul style="list-style-type: none"> • Azami 6 Ay

4.3.14 Serhat Kalkınma Ajansı (SERKA) Teknik Destek Programı

SERKA Bölgedeki yerel aktörlerin bölgesel kalkınma açısından önem arz eden, ancak kurumsal kapasite eksikliği nedeniyle hazırlık ve uygulama aşamalarında sıkıntı ile karşılaşılan çalışmalarına eğitim verme, program ve proje hazırlamasına katkı sağlama, danışmanlık sağlama, lobi faaliyetleri ve uluslararası ilişkiler kurma gibi konularda destek sağlamaktır. Son başvuru tarihi 30.12.2022 olan programa <https://kaysuygulama.sanayi.gov.tr/Kays/KaysIstemci/giris.jsp> adresinden başvuru yapılabilmektedir. Aşağıdaki tabloda program detayları gösterilmektedir.

Tablo 29 Serhat Kalkınma Ajansı (SERKA) Teknik Destek Programı

Program Öncelikleri	<ul style="list-style-type: none">• TRA2 Bölgesi'nde Turizm Destinasyonlarının Geliştirilmesi ve Markalaşması• TRA2 Bölgesi'nde Kırsal Ekonominin Geliştirilmesi• TRA2 Bölgesi'nde İmalat Sanayinin Geliştirilmesi ve İstihdamın Artırılması• Yerel Kalkınma Fırsatları
Proje Başına Destek Tutarı	<ul style="list-style-type: none">• Danışmanlık faaliyetleri için: azami 75.000 TL• Eğitim vb. için: azami 25.000 TL
Uygun Başvuru Sahipleri	<ul style="list-style-type: none">• Kamu kurum ve kuruluşları (Valilikler, İl/ İlçe Müdürlükleri, Kaymakamlıklar, vb.)• Yerel yönetimler ve mahalli idari birlikleri (Belediyeler, İl Özel İdareleri, Köy Muhtarlıkları),• Üniversiteler, Fakülteler, Meslek Yüksekokulları, Araştırma Enstitüleri,• Kamu kurumu niteliğindeki meslek kuruluşları (Ticaret ve Sanayi Odaları, Esnaf ve Sanatkarlar Odası, Borsalar vb.),• Sivil toplum kuruluşları (dernekler, vakıflar, birlikler vb.)• Organize sanayi bölgeleri, sanayi siteleri, serbest bölge işleticileri,• Birlik ve kooperatifler,• Teknoloji transfer ofisi şirketleri ile teknoloji geliştirme bölgesi,• Endüstri bölgesi ve iş geliştirme merkezi gibi kuruluşların yönetici şirketleri ile• Kâr amacı güden işletmeler.
Proje Süresi	<ul style="list-style-type: none">• Azami 6 Ay

4.3.15 Trakya Kalkınma Ajansı (TRAKAYAKA) Teknik Destek Programı

TRAKAYAKA Bölgesinde yerel aktörlerin bölgesel kalkınma açısından önem arz eden, ancak kurumsal kapasite eksikliği nedeniyle hazırlık ve uygulama aşamalarında sıkıntı ile karşılaşılan çalışmalarına destek sağlamaktır. Son başvuru tarihi 25.12.2022 olan programa <https://kaysuygulama.sanayi.gov.tr/Kays/KaysIstemci/giris.jsp> adresinden başvuru yapılabilmektedir. Aşağıdaki tabloda program detayları gösterilmektedir.

Tablo 30 Trakya Kalkınma Ajansı (TRAKAYAKA) Teknik Destek Programı

Program Öncelikleri	<ul style="list-style-type: none">• Kurumun insan kaynakları ve hizmet kalitesinin geliştirilmesine yönelik eğitim ve/veya danışmanlık faaliyetleri• Yenilik ve iyi örnek uygulamalarının kuruma transferine yönelik eğitim ve/veya danışmanlık faaliyetleri
Proje Başına Destek Tutarı	<ul style="list-style-type: none">• Mesleki gelişim eğitimleri 35.000 TL• Kişisel gelişim eğitimleri 25.000 TL
Uygun Başvuru Sahipleri	<ul style="list-style-type: none">• Yerel Yönetimler ve Mahalli İdare Birlikleri• Üniversiteler ve Araştırma Enstitüleri• Diğer Kamu Kurum ve Kuruluşları• Kamu Kurumu Niteliğindeki Meslek Kuruluşları• Sivil Toplum Kuruluşları• Organize Sanayi Bölgeleri• Küçük Sanayi Siteleri• Teknoloji Geliştirme Bölgeleri (Teknoparklar), Teknoloji Transfer Ofisleri• Serbest Bölge İşleticiler• İş Geliştirme Merkezleri• Birlik ve Kooperatifler
Proje Süresi	<ul style="list-style-type: none">• Azami 3 Ay

5. İhtiyaç Halinde Kullanılan Kamusal Destekler

Öngörülemeyen sel, deprem, doğal afet gibi durumlar karşısında zarar gören esnaf ve sanatkarların mağduriyetlerinin giderilmesi için bir çok kamusal destek bulunmaktadır. Bu desteklerden faydalanma koşulları günün şartlarına göre ilan edilmekte olup, söz konusu durumlardan zarar gören esnaf ve sanatkarların ihtiyaç duyabileceği alanlarda hızlıca çeşitli destekler sunulmaktadır. Bu destekler özetle aşağıda tabloda belirtilmiştir.

Tablo 31 İhtiyaç Halinde Kullanılan Kamusal Destekler

İHTİYAÇ HALİNDE KULLANDIRILAN KAMUSAL DESTEKLER					
No	Destek Adı	Desteğin Türü	İlgili Kurum/Kuruluş	İlgili Mevzuat	Açıklama
1	Terör ve Terörle Mücadeleden Doğan Zararların Karşılanması	Hibe	Cumhurbaşkanlığı, İçişleri Bakanlığı	5233 sayılı Terör ve Terörle Mücadeleden Doğan Zararların Karşılanması Hakkında Kanun	Terör ve Terörle Mücadeleden Doğan her türlü zararların karşılanması amacıyla herhangi bir limit olmaksızın karşılıksız olarak zararlar giderilmektedir.
2	İş Yeri Ve Küçük Sanayi Sitesi Kurulması	Kredi	TOKİ	2985 sayılı Toplu Konut Kanunu	İş ve istihdam yaratmak üzere esnaf ve sanatkârlara ait işyerleri ve küçük sanayi teşebbüslerinin desteklenmesi amacıyla kredi verilmektedir.
3	Afetzede esnaf ve sanatkârlar için işyeri edindirme veya onarım	Hibe/Kredi	Çevre, Şehircilik ve İklim Değişikliği Bakanlığı , TOKİ	7269 sayılı Umumi Hayata Müessir Afetler Dolayısıyla Alınacak Tedbirlerle Yapılacak Yardımlara Dair Kanun	TOKİ tarafından işyeri yaptırılabilir. Yıllık faiz oranı % 4 ve geri ödeme süresi 5-15 yıl olan kredi kullanılabilir.
4	Afetzede esnaf ve sanatkârlar için işyeri edindirme	Hibe	Aile ve Sosyal Hizmetler Bakanlığı Sosyal Yardımlaşma ve Dayanışma Vakıfları	4123 Sayılı Tabii Afet Nedeniyle Meydana Gelen Hasar Ve Tahribata İlişkin Hizmetlerin Yürütülmesine Dair Kanun	Tabii afete maruz kalan bölgelerde ticaretle işigal eden <u>kiracı konumundaki</u> işletmecilere Sosyal Yardımlaşma ve Dayanışmayı Teşvik Vakıfları aracılığıyla proje üzerinden iş yeri edindirme yardımı yapılabilir.
5	Afetzede esnaf ve sanatkârlar için kredi desteği	Kredi	Hazine ve Maliye Bakanlığı Türkiye Halk Bankası	4123 Sayılı Tabii Afet Nedeniyle Meydana Gelen Hasar Ve Tahribata İlişkin Hizmetlerin Yürütülmesine Dair Kanun	Esnaf ve sanatkârlar, serbest meslek mensupları ile sanayici ve ticaret erbabına T.Halk Bankasınca, Cumhurbaşkanı

					tarafından tespit edilecek oran ve belirlenecek esas ve usullere göre kredi verilir. Bu kredilerin kullandırılmasından dolayı doğacak zararlar Hazinece karşılanır.
6	Elektrik ve/veya doğal gaz tüketim bedellerinin ertelenmesi	Borç Erteleme	Enerji ve Tabii Kaynaklar Bakanlığı	7269 sayılı Umumi Hayata Müessir Afetler Dolayısıyla Alınacak Tedbirlerle Yapılacak Yardımlara Dair Kanun	Cumhurbaşkanı kararı ile elektrik ve/veya doğal gaz tüketim bedellerinin tahakkuk ve/veya tahsilatlarının süresinin ve kapsamının belirlenerek 1 yıla kadar ertelenebilir.
7	Afetzede esnaf ve sanatkârla acil yardım	Hibe	Aile ve Sosyal Hizmetler Bakanlığı Sosyal Yardımlaşma ve Dayanışma Vakıfları	3294 sayılı Sosyal Yardımlaşma Ve Dayanışmayı Teşvik Kanunu	Her türlü acil durum ve afetten zarar görenler... Fon Kurulu ile Sosyal Yardımlaşma ve Dayanışma Vakıflarınca belirlenecek kriter ve süreler çerçevesinde bu Kanun ile sağlanacak haklardan yararlandırılır.

Ek 1: Türkiye Halk Bankası Anonim Şirketince Esnaf ve Sanatkârlara Kredi Kullandırılmasına Dair 5061 sayılı Cumhurbaşkanlığı Kararı

4 Ocak 2022 SALI

Resmî Gazete

Sayı : 31709

CUMHURBAŞKANI KARARI



Karar Sayısı: 5061

Ekli “Türkiye Halk Bankası Anonim Şirketince Esnaf ve Sanatkârlara Kredi Kullandırılmasına Dair Karar”ın yürürlüğe konulmasına, 4603 sayılı Kanunun 3 üncü maddesi ile 5570 sayılı Kanunun 1 inci maddesi gereğince karar verilmiştir.

3 Ocak 2022

Recep Tayyip ERDOĞAN
CUMHURBAŞKANI

TÜRKİYE HALK BANKASI ANONİM ŞİRKETİNCE ESNAF VE SANATKÂRLARA KREDİ KULLANDIRILMASINA DAİR KARAR

Amaç, kapsam ve uygulamaya ilişkin esaslar

MADDE 1- (1) Esnaf ve sanatkârların finansman ihtiyaçlarının uygun koşullarda karşılanması amacıyla, önceki yıllarda alınan kararlar kapsamında Türkiye Halk Bankası Anonim Şirketince (Banka) Esnaf ve Sanatkârlar Kredi ve Kefalet Kooperatifleri (ESKKK) kefaletiyle veya doğrudan esnaf ve sanatkârlara kullanılmış olup bakiyesi 2022, 2023 ve 2024 yıllarına devreden krediler ile 1/1/2022-31/12/2024 tarihleri arasında (bu tarihler dâhil) bankacılık usul ve esasları çerçevesinde Türkiye Esnaf ve Sanatkârlar Kredi ve Kefalet Kooperatifleri Birlikleri Merkez Birliğine (TESKOMB) bağlı bölge birliklerine ortak olan ESKKK'lar kefaletiyle veya ESKKK'ların kefaleti olmaksızın Bankaca doğrudan esnaf ve sanatkârlara kullanılacak kredilere, 1/1/2022-31/12/2024 tarihleri arasında (bu tarihler dâhil) geçerli olmak üzere, 3 üncü maddede belirlenen faiz indirim oranları uygulanır.

(2) TESKOMB'a bağlı bölge birliklerine ortak olmayan ESKKK'lar kefaletiyle önceki yıllarda yayımlanmış Bakanlar Kurulu kararları doğrultusunda kullanılmış olup bakiyesi 2022, 2023 ve 2024 yıllarına devreden krediler için de 3 üncü maddede belirlenen faiz indirim oranları uygulanır.

(3) Kuzey Kıbrıs Türk Cumhuriyetinde faaliyet gösteren Banka şubelerince doğrudan veya ESKKK kefaletiyle esnaf ve sanatkârlara kullanılmış olup bakiyesi 2022, 2023 ve 2024 yıllarına devreden krediler ile 1/1/2022-31/12/2024 tarihleri arasında (bu tarihler dâhil) bankacılık usul ve esasları çerçevesinde kullanılacak kredilere, 1/1/2022-31/12/2024 tarihleri arasında (bu tarihler dâhil) geçerli olmak üzere, 3 üncü madde uyarınca belirlenen faiz indirim oranları uygulanır.

Gelir kayıplarının karşılanması

MADDE 2- (1) Bankanın, bu Karar kapsamında açılan kredilerden doğacak gelir kayıpları, kredilerin faiz tahakkuk tarihlerinde Bankanın kooperatif kredilerine özgü kaynak maliyeti dikkate alınarak belirlendiği cari faiz oranları ile esnaf ve sanatkârlara uygulanan indirimli faiz oranları esas alınarak hesaplanır. Bankanın bu Karar kapsamında açılan kredilerden doğacak gelir kayıpları, ilgili yıl bütçelerine bu amaçla konulan ödenekten Hazine ve Maliye Bakanlığınca (Bakanlık) karşılanır. Banka, bu Kararın uygulanması sürecinde, belirlenen ödenek tutarının aşılması için gerekli tedbirleri almakla yükümlüdür.

(2) Banka, bu Karar ile önceki yıllara ait kararlar kapsamında kullanılan kredilere ilişkin bilgileri ve vade/taksit vadesi sonuna kadar hesaplanmış tahmini gelir kaybı tutarını, projeksiyon yapılabilmesini teminen, aylık olarak Bakanlığa iletir. Ödemeler, Bankanın, bu Karar ve daha önceki yıllara ait kararlar kapsamında kullanılan kredilere ilişkin vade/taksit vadesi sonuna kadar hesaplanan ve her ay kendi kayıtlarına göre kesinleşmiş aylık gelir kaybı tutarlarını ve yılın kalan aylarına ilişkin aylık projeksiyonları Bakanlıkça bildirilen formatta iletmesini müteakip Bakanlıkça gerçekleştirilir.

Faiz indirim oranı

MADDE 3- (1) Bu Karar kapsamında, 2022, 2023 ve 2024 yıllarında kullanılacak krediler ile önceki yıllarda kullanılan kredilerden bakiyesi 2022, 2023 ve 2024 yıllarına devreden kredilere, ikinci, üçüncü, dördüncü ve beşinci fıkralar kapsamında kullanılan krediler hariç olmak üzere %50 faiz indirim oranı uygulanır. Ayrıca, önceki yıllarda kullanılıp bakiyesi 2021 yılına devreden krediler için faiz tahakkuk tarihlerinde Bankanın kooperatif kredilerine özgü kaynak maliyetini dikkate alınarak belirlendiği cari faiz oranları ile bu maddenin yürürlük tarihi itibarıyla bu kredilere uygulanan faiz oranları arasında fark olması halinde esnaf aleyhine tahakkuk eden ilave faiz tutarı da, 31/12/2024 tarihine kadar 2 nci maddenin birinci fıkrası kapsamında Bakanlıkça karşılanır.

(2) 31/12/1960 tarihli ve 193 sayılı Gelir Vergisi Kanununun 9 uncu maddesinde belirtilen, geleneksel, kültürel, sanatsal değeri olan kaybolmaya yüz tutan meslek kollarında (el dokuma işleri, bakır işlemeciliği, çini ve çömlek yapımı, sedef kakma ve ahşap oyma işleri, kaşıkçılık, bastonculuk, semercilik, yazmacılık, yorgancılık, keçecilik, lüle ve oltu taşı işçiliği, çarncılık, yemenicilik, oyacılık ve bu işlere benzerlik gösterdikleri Bakanlıkça kabul edilen) faaliyet gösteren ve "Esnaf Vergi Muafiyet Belgesi" sahibi esnaf ve sanatkârlara bu Karar kapsamında 2022, 2023 ve 2024 yıllarında kullanılacak krediler ile önceki yıllarda bu kapsamda kullanılan kredilerden bakiyesi 2022, 2023 ve 2024 yıllarına devreden krediler için % 100 faiz indirim oranı uygulanır.

(3) 5/6/1986 tarihli ve 3308 sayılı Meslekî Eğitim Kanunu kapsamında, kredi başvuru tarihi itibarıyla en az 1 yıllık ustalık belgesine sahip olan ve ustalık belgesiyle ilgili meslek kolunda, son 1 yıl içinde kendi adına işletme kurduğunu belgeleyen girişimci esnaf ve sanatkârlara, bu Karar kapsamında 2022, 2023 ve 2024 yıllarında kullanılacak krediler ile önceki yıllarda bu kapsamda kullanılan kredilerden bakiyesi 2022, 2023 ve 2024 yıllarına devreden krediler için % 100 faiz indirim oranı uygulanır. Bu destekten son bir yıl içinde ticari faaliyetini veya vergi mükellefiyetini sonlandıranlar faydalanamaz.

(4) Küçük ve Orta Ölçekli İşletmeleri Geliştirme ve Destekleme İdaresi Başkanlığı (KOSGEB) tarafından sağlanan hibe ve faizsiz kredi desteğinden yararlananlar hariç olmak üzere; KOSGEB Uygulamalı Girişimcilik Eğitimini bitiren, başvuru tarihinde 30 yaşını tamamlamamış olan genç girişimci esnaf ve sanatkârlara KOSGEB tarafından onaylanan projelerini Bankaya sunmaları durumunda 100.000 TL'ye kadar % 100 faiz indirim oranı uygulanarak kredi kullanılabilir. Ancak, bu imkândan bakiyesi 2022, 2023 ve 2024 yıllarına devreden kredi borcu bulunanlar yararlanamaz. Bu Karar kapsamında 2022, 2023 ve 2024 yıllarında kullanılacak krediler ile önceki yıllarda bu kapsamda kullanılan kredilerden bakiyesi 2022, 2023 ve 2024 yıllarına devreden krediler için %100 faiz indirim oranı uygulanır.

(5) Esnaf ve sanatkârlara makine, ekipman ve demirbaş alımları, işyeri modernizasyonu veya hammadde ve döner sermaye ihtiyaçlarının karşılanması amacıyla 30.000 TL'ye kadar kullanılan kredilerden bakiyesi 2022, 2023 ve 2024 yıllarına devreden krediler için %100 faiz indirim oranı uygulanır.

Gelir kayıplarının tespiti

MADDE 4- (1) Bu Karar kapsamında yapılan ödeme ve ödemeye ilişkin işlemler yıllık bazda Hazine Kontrolörleri Kurulunca incelenir. İncelemeler sonucunda düzenlenen raporlar ile yapılan tespitler Bakanlık ve Banka tarafından esas alınır.

(2) 2022, 2023 ve 2024 yılları ile incelemesi henüz tamamlanmamış önceki yıllara ait gelir kaybı uygulamalarına ilişkin olarak raporla tespit edilmiş lehte veya aleyhte tutarlar taraflarca faiz hesabı yapılmaksızın nakden ödenir. Raporlar sonucu Bankaya fazla ödeme yapıldığının tespit edilmesi halinde fazla yapılan ödeme Banka tarafından raporla tespit edilen tutarın kendisine tebliğini takip eden 10 iş günü içerisinde Bakanlığın ilgili hesabına nakden ödenir. Bankaya eksik ödeme yapıldığının tespiti halinde ise eksik yapılan ödeme, ilgili yıl bütçesinde gelir kaybı için ayrılan ödenekten Bakanlıkça nakden karşılanır.

(3) Uygulamanın sona ermesini müteakiben, raporlarla tespit edilen tutarlar üzerinden taraflar yükümlülüklerini ikinci fıkrada belirtilen usul ve esaslar çerçevesinde yerine getirir.

Diğer hükümler

MADDE 5- (1) Ertelenmiş, taksitlendirilmiş veya yeniden yapılandırılmış kredi borcu olup geri ödeme süreci devam eden esnaf ve sanatkârlara, vadesi/taksit vadesi geçmiş borcu bulunması durumunda, tasfiye olunacak alacaklar hesabında borcu bulunanlara ise söz konusu borç tamamen ödenmeden bu Karar kapsamında hiçbir şekilde kredi kullanılamaz. Esnaf ve sanatkârların mevcut kredilerinin, Bankacılık Düzenleme ve Denetleme Kurumunun Bankalarca Kredilerin ve Diğer Alacakların Niteliklerinin Belirlenmesi ve Bunlar İçin Ayrılan Karşılıklara İlişkin Usul ve Esaslar Hakkında Yönetmeliği çerçevesinde tasfiye olunacak alacaklar hesabına alınmaları halinde bu krediler gelir kaybı uygulaması kapsamından çıkarılır. Vade tarihinden itibaren bu krediler, Bankanın usul ve esasları uyarınca tahsil ve tasfiye edilir.

(2) Bu Karar kapsamında açılan kredilere, vadesinde/taksit vadesinde ödenmemesi halinde, vade tarihi/taksit vadesi tarihinden itibaren geciken tutarlar için gelir kaybı hesaplanmaz.

(3) Bu Karar kapsamında kredi kullanılacak esnaf ve sanatkârlara, geriye dönmek üzere yıllık süre dikkate alınarak bir yıllık süre içinde en fazla iki defa faiz indirimli kredi kullanılabilir ve toplamda geri ödemesi devam eden faiz indirimli kredi hesap sayısı ikiye geçemez. Bu Kararın yürürlüğe girdiği tarih itibarıyla devam eden ikiden fazla faiz indirimli kredisi bulunan esnaf ve sanatkârların bu kredileri Karar kapsamında izlenmeye devam olunur, durumları bu maddeye uygun hale gelene kadar yeni kredi kullanılmaz. 2020 ve 2021 yıllarında “Ekonomik İstikrar Kalkanı” paketi kapsamında esnaf ve sanatkârlara kullanılan krediler, kullanım tarihinden itibaren bu fıkra hükmünden istisnadır.

(4) Başvuru tarihi itibarı ile son 5 yıl içinde, diğer kamu kurum ve kuruluşlarının faiz ve/veya hibe desteği niteliğindeki desteklerinden faydalanan esnaf ve sanatkârlara bu Karar kapsamında aynı işletme için aynı konuda faiz indirimli kredi kullanılmaz. Kredi kullanacak esnaf ve sanatkârlardan, son 5 yıl içinde diğer kamu kurum ve kuruluşlarınca sağlanan aynı konuda faiz ve/veya hibe desteği niteliğindeki desteklerden yararlanmadıklarına, bu desteklerden yararlandıklarının tespiti halinde bu Karar kapsamındaki faiz desteğinin iptal edileceğini kabul ettiklerine dair taahhütname alınır.

2016 yılında uygulamaya konan KOSGEB Sıfır Faizli İşletme Kredisi Faiz Desteği Protokolü ile 2017 yılı KOSGEB Sıfır Faizli İşletme Kredisi Faiz Desteği Protokolü kapsamında KOSGEB destekli kredilerden yararlanan esnaf ve sanatkârlar ile deprem, heyelan, sel afetlerine ve/veya terör olaylarına maruz kalmaları nedeniyle “KOSGEB Acil Destek Kredisi Programı” kapsamında KOSGEB destekli kredilerden yararlanan esnaf ve sanatkârlar bu fıkra hükmünden istisnadır.

22/12/2020 tarihli ve 3323 sayılı Cumhurbaşkanlığı Kararıyla yürürlüğe konulan Esnaf ve Sanatkârlar ile Gerçek Kişi Tacirlere Koronavirüs Salgını Nedeniyle Verilecek Destekler Hakkında Karar, 5/2/2021 tarihli ve 3506 sayılı Cumhurbaşkanlığı Kararıyla yürürlüğe konulan Yiyecek ve İçecek Hizmeti Faaliyetlerinde Bulunan İşletmelere Koronavirüs Salgını Nedeniyle Verilecek Ciro Kaybı Desteği Hakkında Karar ile 20/5/2021 tarihli ve 3998 sayılı Cumhurbaşkanlığı Kararıyla yürürlüğe konulan Esnaf ve Sanatkârlar ile Gerçek Kişi Tacirlere Koronavirüs Salgını Nedeniyle Verilecek Hibe Desteği Hakkında Karardan faydalanan esnaf ve sanatkârlar bu fıkra hükmünden istisnadır.

(5) Bu Karar kapsamında kullanılacak krediyi talep eden esnaf ve/veya sanatkârdan, faal bir şekilde esnaflık faaliyeti yapmakta olduğunu ve ticaret odasına kayıtlı bir ticari işletmenin ortağı ve/veya sahibi olmadığını beyan eden bir taahhütname alınır.

(6) Kredinin tahsisi aşamasında esnaf ve sanatkârlardan bu Karar kapsamında tahsis edilen kredinin; faaliyet alanı dışında kıymetli maden ve döviz alımında, diğer yüksek riskli finansal araçlarda, harcama yapılıncaya kadar Bankada tutulanlar hariç vadeli mevduatta, portföy yönetim şirketlerinde ve aracı kurumlarda ya da bunlar dışında herhangi bir kredi verende ve herhangi bir yatırım aracında kullanılmayacağına dair taahhütname alınır. Kredinin amacı dışında veya gerçeğe aykırı beyanlarla kullanıldığının tespit edilmesi halinde kredi, gelir kaybı uygulamasından çıkarılır.

(7) Bu Kararda belirtilen esaslar dışında, söz konusu kredi kullanımlarında Bankanın usul ve esasları uygulanır.

(8) Bakanlık, gerektiğinde bu Kararın uygulanmasına ilişkin usul ve esasları belirlemeye yetkilidir.

Yürürlük

MADDE 6- (1) Bu Karar, 1/1/2022 tarihinden geçerli olmak üzere yayımı tarihinde yürürlüğe girer.

Yürütme

MADDE 7- (1) Bu Karar hükümlerini Hazine ve Maliye Bakanı yürütür.

Ek 2: Türkiye Halk Bankası Anonim Şirketince Esnaf ve Sanatkârlara Kredi Kullandırılmasına Dair Kararda Değişiklik Yapılması Hakkında 6250 sayılı Cumhurbaşkanlığı Kararı

22 Ekim 2022 CUMARTESİ

Resmî Gazete

Sayı : 31991

CUMHURBAŞKANI KARARI



Karar Sayısı: 6250

Ekli “Türkiye Halk Bankası Anonim Şirketince Esnaf ve Sanatkârlara Kredi Kullandırılmasına Dair Kararda Değişiklik Yapılması Hakkında Karar”ın yürürlüğe konulmasına, 4603 sayılı Kanunun 3 üncü maddesi ile 5570 sayılı Kanunun 1 inci maddesi gereğince karar verilmiştir.

21 Ekim 2022

Recep Tayyip ERDOĞAN
CUMHURBAŞKANI

**TÜRKİYE HALK BANKASI ANONİM ŞİRKETİNCE ESNAF VE SANATKÂRLARA
KREDİ KULLANDIRILMASINA DAİR KARARDA DEĞİŞİKLİK YAPILMASI
HAKKINDA KARAR**

MADDE 1- 3/1/2022 tarihli ve 5061 sayılı Cumhurbaşkanlığı Kararı ile yürürlüğe konulan Türkiye Halk Bankası Anonim Şirketince Esnaf ve Sanatkârlara Kredi Kullandırılmasına Dair Kararın 3 üncü maddesinin dördüncü fıkrasında yer alan “30 yaşını” ibaresi “35 yaşını” şeklinde ve “100.000 TL’ye kadar” ibaresi “300.000 TL’ye kadar” şeklinde değiştirilmiştir.

MADDE 2- Aynı Kararın 5 inci maddesinin üçüncü fıkrasında yer alan “en fazla iki” ibaresi “en fazla üç” şeklinde, “kredi hesap sayısı ikiyi” ibaresi “kredi hesap sayısı üçü” şeklinde ve “devam eden ikiden fazla” ibaresi “devam eden üçten fazla” şeklinde değiştirilmiştir.

MADDE 3- Bu Karar, 11/10/2022 tarihinden geçerli olmak üzere yayımı tarihinde yürürlüğe girer.

MADDE 4- Bu Karar hükümlerini Hazine ve Maliye Bakanı yürütür.